



**Social- og
Boligstyrelsen**



Randers Kommune

Fra økonomiske potentialer til realiserede gevinster

Eksempler fra en Housing First indsats i Randers Kommune

25. oktober 2023

Viden til gavn

Hvem er vi?

Mette Holst-Langberg

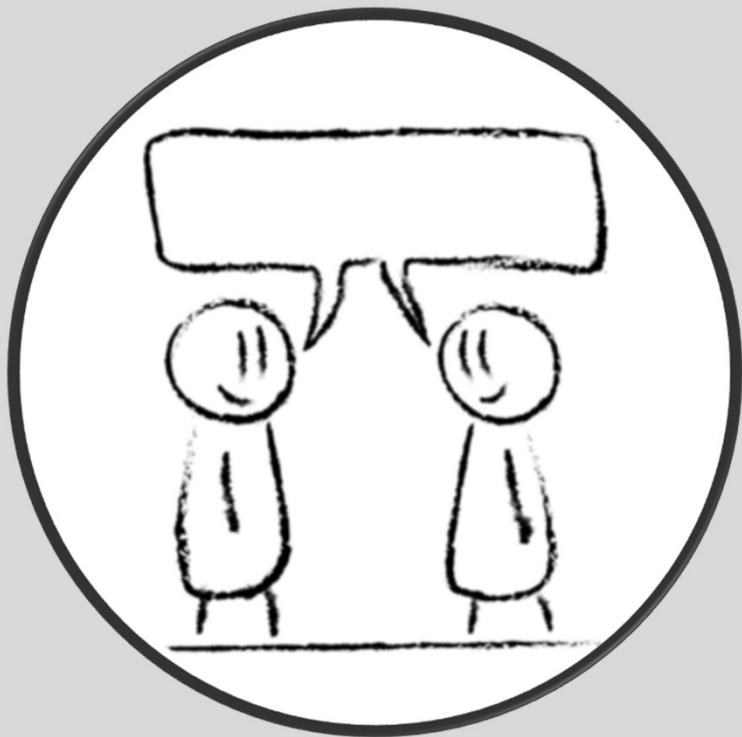
Chefkonsulent i Randers Kommune, Social og Arbejdsmarked

Kontakt: mette.holst-langberg@randers.dk

Tine Hjernø Lesner

Chefkonsulent i Social- og Boligstyrelsen og projektleder på SØM

Kontakt: tihl@sbst.dk



Hvem er I?

Tal sammen i ca. 5 minutter ved bordene om:

- Hvem er I?
- Hvad er jeres erfaringer med sociale investeringer og SØM?
- Hvad er jeres motivation for at deltage i netop denne gruppesession?
- Hvad håber I at få med hjem?

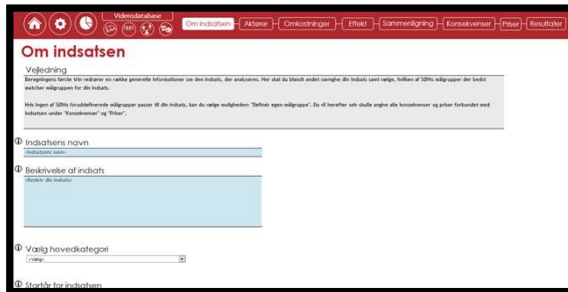
Hvad er SØM?



Erfaringsdatabasen

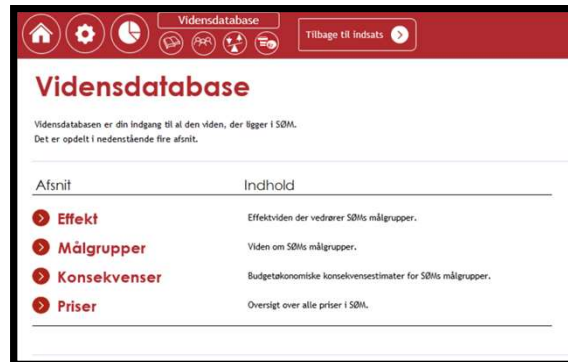
Social- og Boligstyrelsen

Beregningsramme



Indlæs eksempler på budgetøkonomiske beregninger

Vidensdatabase

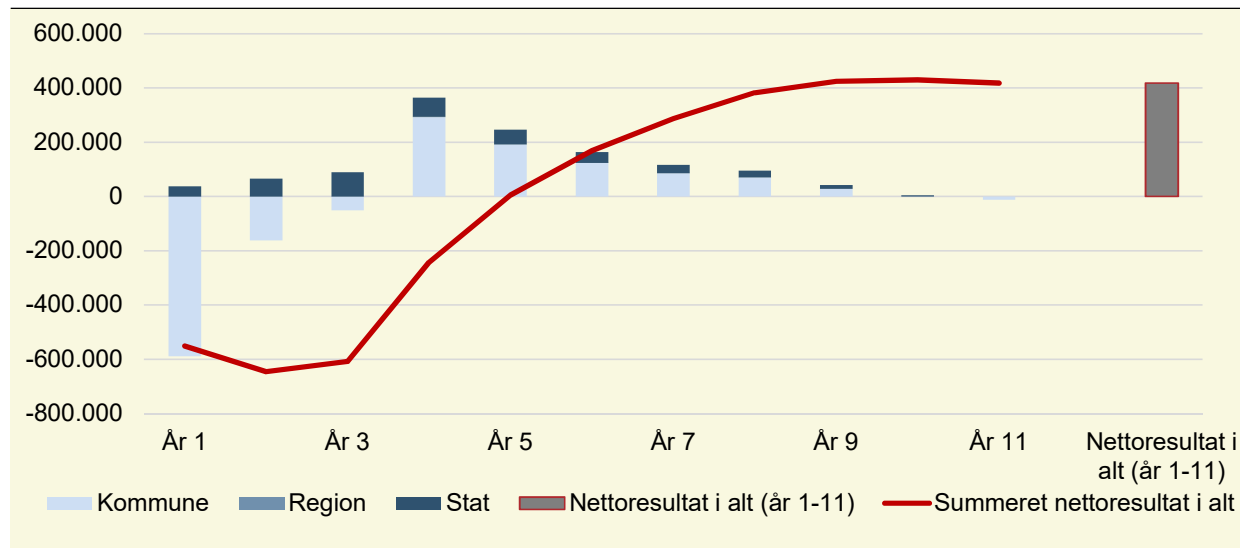


Hvad kan SØM?

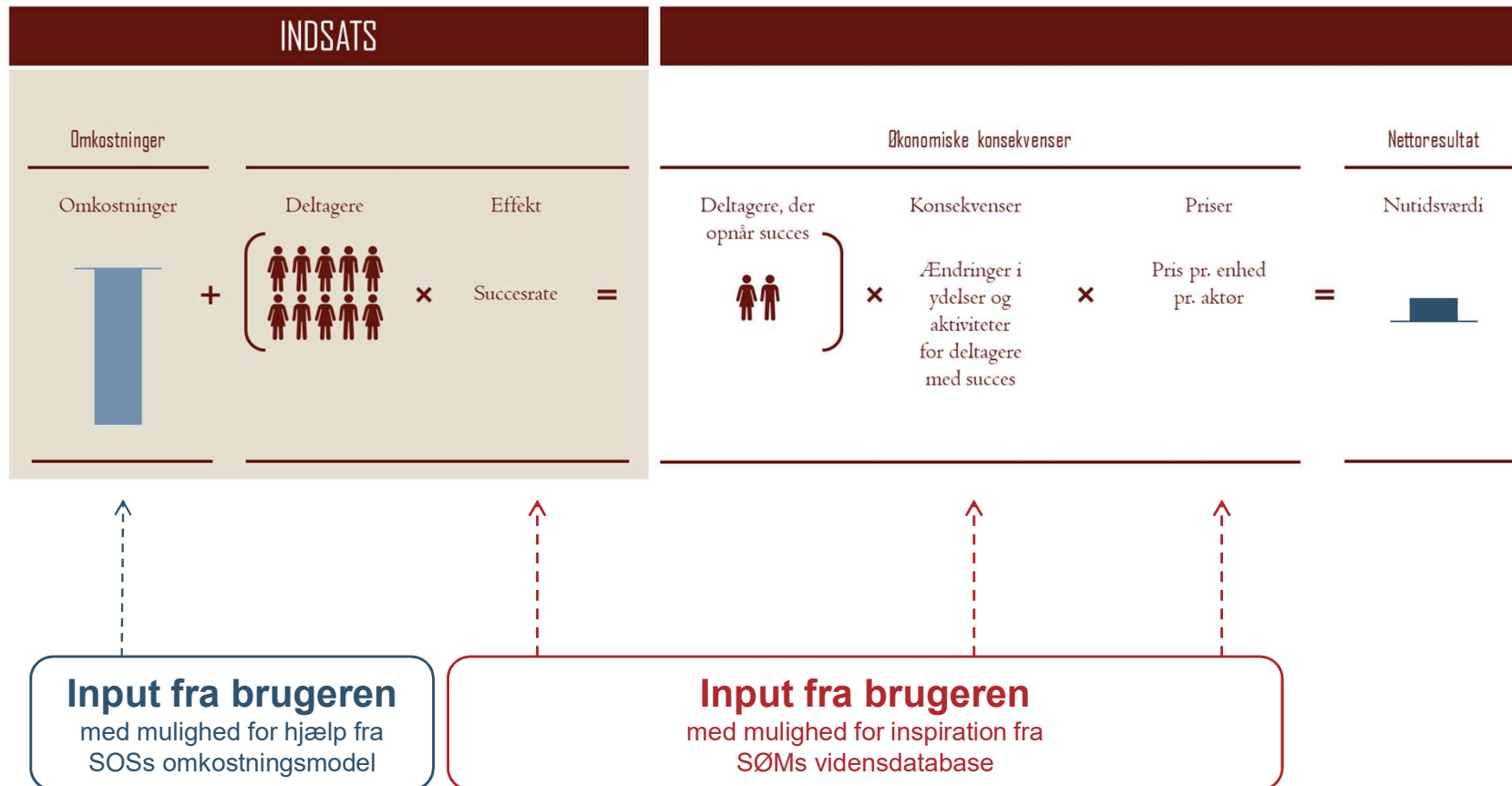
SØM kan anvendes til at beregne det **budgetøkonomiske nettoresultat** for **det offentlige** ved **en konkret social indsats**

- Over tid
- Fordelt på aktører

→ SØM kan understøtte lokale beslutninger om sociale indsatser, men mange andre faktorer har også en betydning



Hvordan regner SØM?



ACT indsats i Randers Kommune

- Fald i antallet af hjemløse i Randers Kommune (hjemløsetælling 2015-2019)
- Ønske om at omlægge indsats for en gruppe af langvarigt hjemløse i Randers med komplekse problemstillinger udover hjemløshed
 - Psykiatriske problemstillinger og/eller misbrug
 - Vanskeligt ved at begå sig i det traditionelle behandlingssystem
- ACT indsats - Bostøtte med en målrettet indsats vedr. psykiatri og rusmiddeldelen og med en målrettet beskæftigelsesindsats (team af medarbejdere inden for de nævnte områder)
- Satspulje 2018: 32,5 mio. kr. til en social investeringspulje i 2018-2021 - Understøtte øget investering i forebyggende og helhedsorienterede indsatser på socialområdet
- Et af kriterierne for puljemidlerne var at kunne beskrive investeringspotentialen for den indsats, som der søges støtte til.

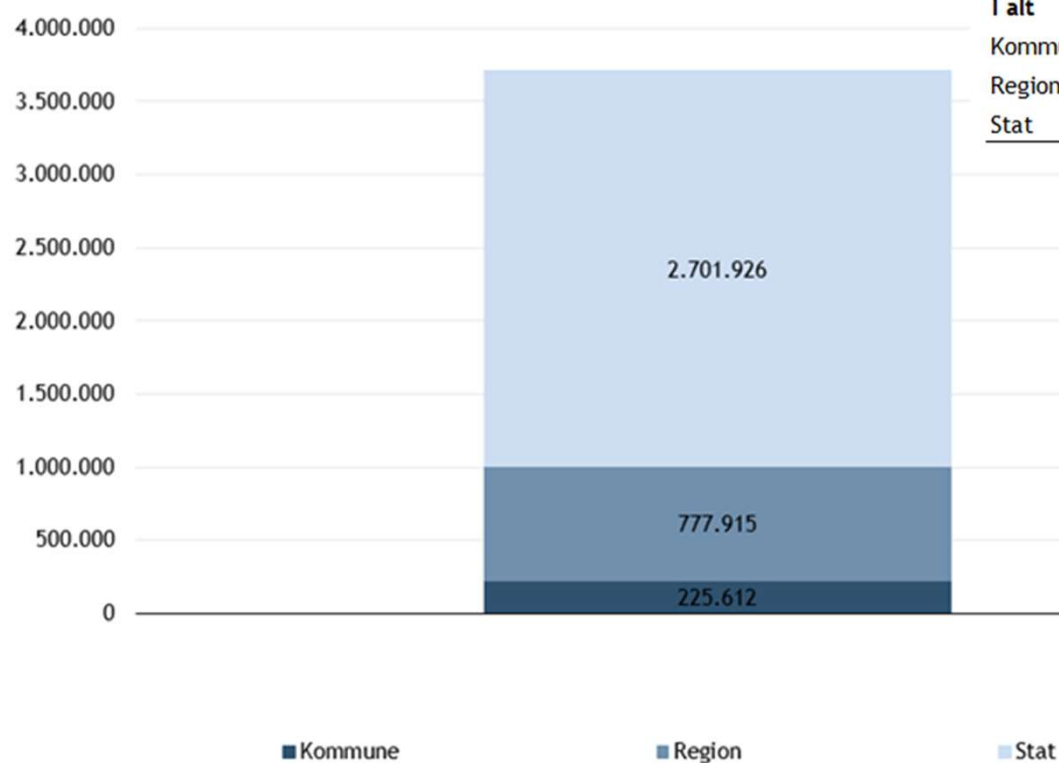
SØM beregning af ACT-indsats i Randers Kommune

- Første version af SØM beregningen med afsæt i vidensdatabasen – enkelte tilpasninger bl.a. succesrate tilpasset lokal erfaring med lignende indsats
- Løbende tilpasning af beregningen med flere lokale data efterhånden som borgergruppen visiteres til ACT-indsatsen
- Endelig SØM-beregning sidst i projektperioden – Se evt. yderligere detaljer: <https://sbst.dk/tvaergaende-omrader/om-social-og-boligstyrelsens-viden/soem-og-oekonomiske-analyser/soem/erfaringsdatabase/oekonomisk-analyse-af-act-randers>
- Anvendelse af SØM til beslutningsoplæg om forankring af indsatsen efter endt projektperiode

SØM-beregning af ACT-indsats

SØM-beregning af ACT-indsats	
Indsats	Tværfaglig helhedsorienteret indsats og støtte i at borgeren opnår en stabil hverdag i egen bolig og en forbedret fysisk, psykisk og social trivsel
Målgruppe	SØM-målgruppen: Hjemløse 18-64 år
Successmål	Opnå og fastholde egen bolig, stabil hverdag og forbedret trivsel
Succesrate	65 % - Break-even for kommunen ved succesrate på 63 %
Projektperiode	2019-2022
Varighed af forløb	1 år
Deltagere	25 deltagere
Omkostninger	7,5 mio. kr. – heraf 3,5 mio. kr. fra satspuljen
Resultater	Nettogeinst knap 4 mio. kr. i 2019-2028

Forventede økonomiske resultater 2019-2028

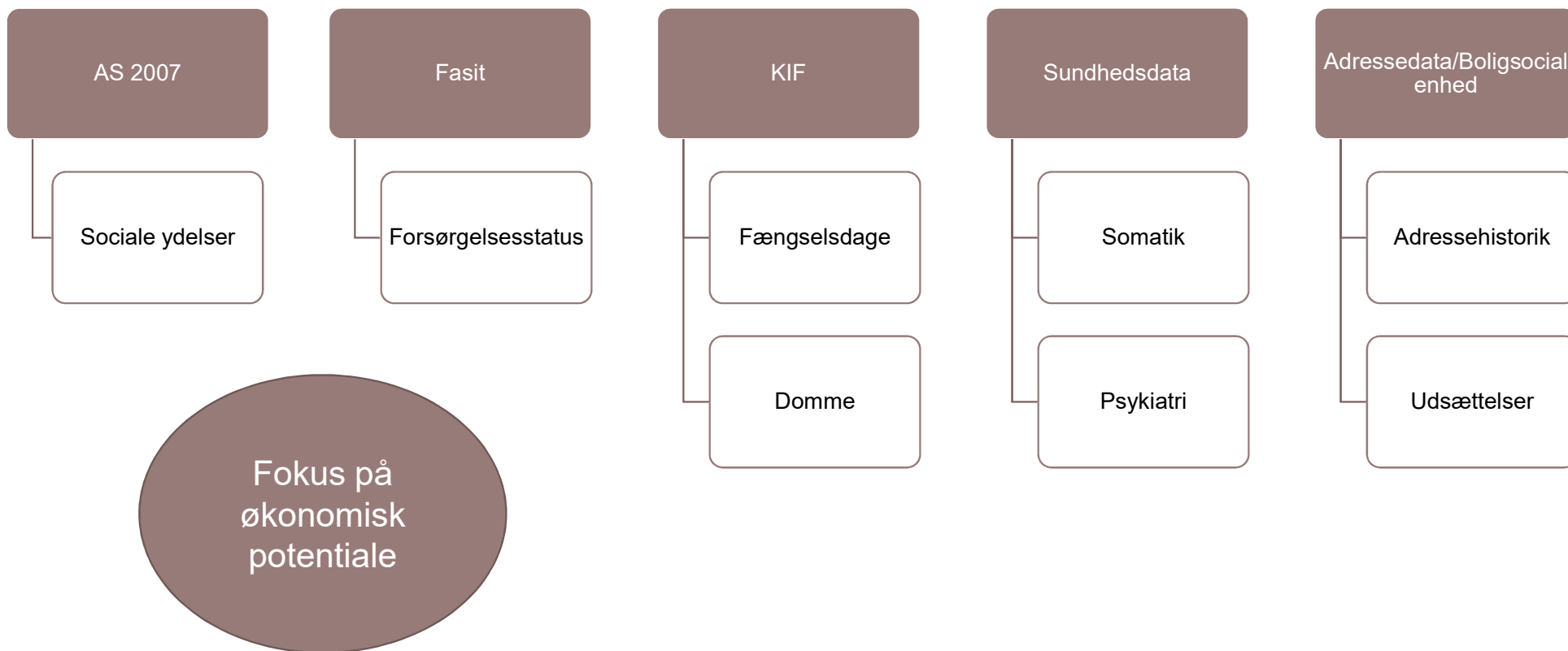


Aktører	Nettoresultat
I alt	3.705.454
Kommune	225.612
Region	777.915
Stat	2.701.926

Break-even for
kommune ved
succesrate på 63 %

Hovedområde	Nettoresultat pr. deltager
I alt	164.698
Indkomstoverførsler	-8.948
Sundhedsydelse	59.976
Politi, retsvæsen og kriminalforsorg	42.146
Sociale serviceydelser	279.914
Omkostninger	-320.426
Brugerdefinerede ydelser	112.036

Borgeres forbrug af ydelser 2017-2019



Tilpasning af SØM beregning til lokale forhold

Baseline SØM ><ACT Randers			
	Enhed	Gns. Forbrug i år 0 (SØM)	Gns. Forbrug 2017-2019 ACT borgere
Kontanthjælp	Uger	23	39
Førtidspension	Uger	14	13
Herberg/Forsorgshjem	Dage	82	77
Alkoholbehandling	Dage	21	8
Stofbehandling	Dage	3	64

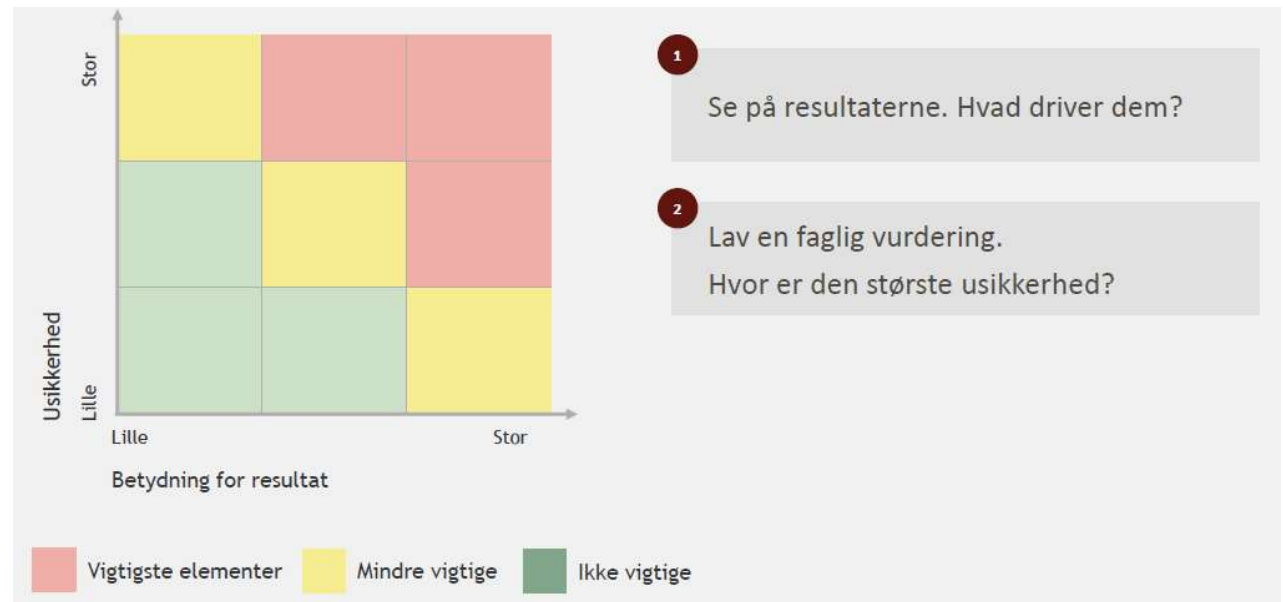
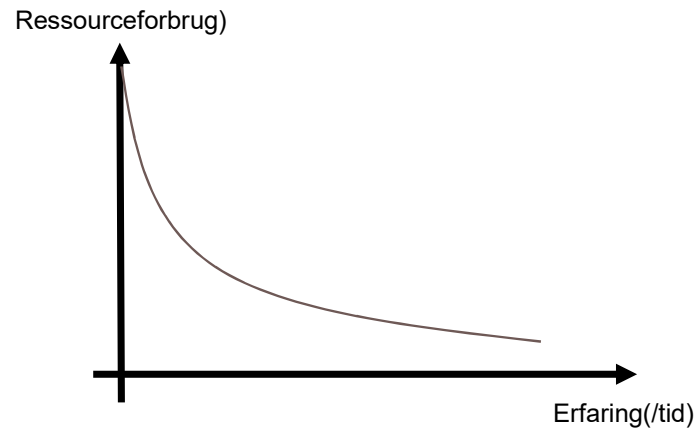
- Forskelle mellem baseline SØM og ACT-borgere?
- Behov for justering af succesrate og forventede konsekvenser?

Hvordan er det gået?

- Projektet afsluttedes i april 2022, hvorefter ACT-indsatsen er videreført i en modificeret udgave.
- Af de 23 borgere, der modtog en ACT-indsats i perioden 2019-2022, er 19 borgere stadig bosiddende i Randers.
- Størstedelen - godt 2/3 af borgerne – bor stadig i egen bolig og modtager i nogle tilfælde bostøtte som en vedligeholdende indsats.



Usikkerheder – og tidsforbrug

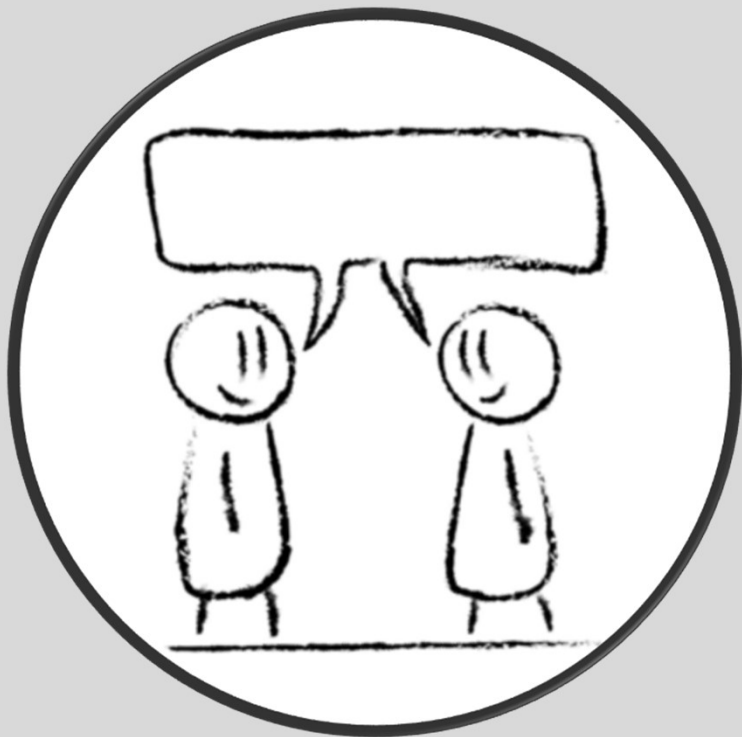


Kritiske faktorer for god implementering af SØM

- ✓ Undgå at erfaringer og kompetencer bliver personbåret
 - Sørg for bred kendskab til investeringstilgangen og SØM i organisationen
- ✓ Prioriter tydelig ledelsesinvolvering
 - Hav en ledelsesmæssig forståelse for muligheder og begrænsninger ved SØM
 - Prioriter ressourcer til at medarbejdere kan arbejde med SØM
- ✓ Integrer investeringstilgangen og SØM som en fast del af arbejds- og beslutningsprocesser
 - Meld klart og bredt ud i organisationen hvad formålet er med SØM og hvilke muligheder der er ved at anvende modellen
 - Lav arbejdsgange for, hvornår der skal udarbejdes SØM-beregninger
- ✓ Udpeg en tovholder eller tovholderfunktion, som har ansvaret for arbejdet med sociale investeringer og SØM

Lokalt forankret SØM-beregning – hvordan?

- Faste mødefora, hvor seneste SØM opdatering præsenteres (styregruppe, ACT team)
- SØM præsentationen giver anledning til refleksion – kvalificering - data til SØM har betydning ..
- Projektdeltagere får iflg. egne udsagn et bredere perspektiv på den faglige indsats
- Indsatsens effekter bliver mere synlige og målbare
- Styrker samarbejdet på tværs – tydeliggør hvordan opgaveløsningen kvalificeres af tværfaglig indsigt og viden



Refleksion

Hvilke anvendelsesmuligheder ser I for SØM i jeres organisation?

Nævn op til tre vigtige pointer, du tager med dig fra sessionen.