



SØM-kursus Dag 1

Rasmus Højbjerg Jacobsen
Efterår 2020

VIDEN I H
VELFÆRD

INCENTIVE

Kort om VIVE og Incentive

VIDEN TIL VELFÆRD



Leverer viden, der bidrager til at udvikle velfærdssamfundet og den offentlige sektor.



Oprettet den 1. juli 2017 efter en fusion mellem SFI og KORA.



Uafhængig statslig institution under Økonomi- og Indenrigsministeriet.

INCENTIVE



Fjerner gætværk fra beslutninger gennem saglige og uvildige økonomiske analyser.



Uafhængige økonomiske analyser for offentlige og private virksomheder.



Et af Nordens førende økonomiske konsulenthuse.

Formål og program

Formål:

At I kan anvende SØM som bidrag til at styrke beslutningsgrundlaget.

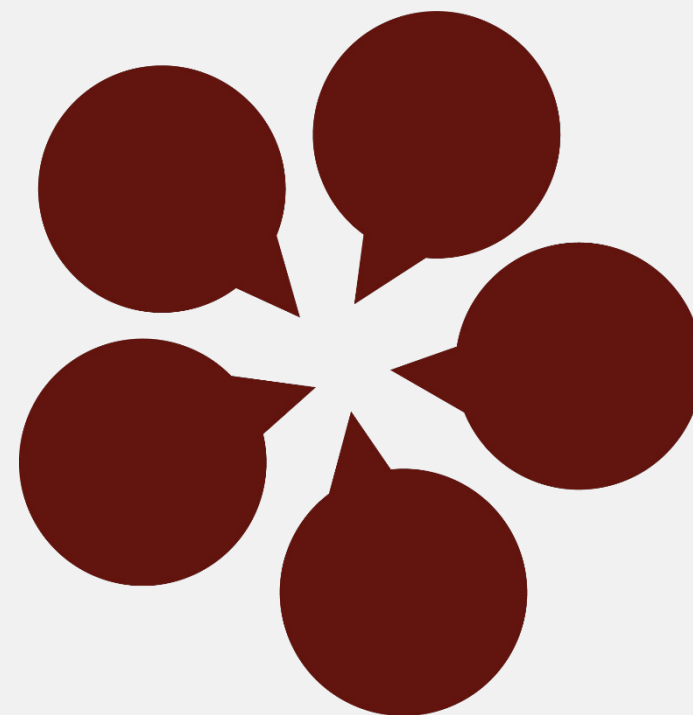
Efter i dag kan I:

- Forstå baggrunden for SØM
- Forstå anvendelsesmuligheder og de bagvedliggende forudsætninger
- Bruge modellen i praksis
- Inddrage resultaterne fra SØM i beslutninger.

Ca. tidspunkt Emne

9:00	Velkomst og introduktion
9:30	Introduktion til SØM
10:15	Vidensdatabasen i SØM Inkl. pauser
11:45	Frokost
12:15	Gennemgang af model
13:15	Case 1: Hjemløse
14:00	Pause
14:15	Case 2: Børn med angst eller depression
14:45	Case 3: Psykisk syge med misbrug
15:15	Evaluering og forberedelse til dag 2
15:30	Tak for i dag

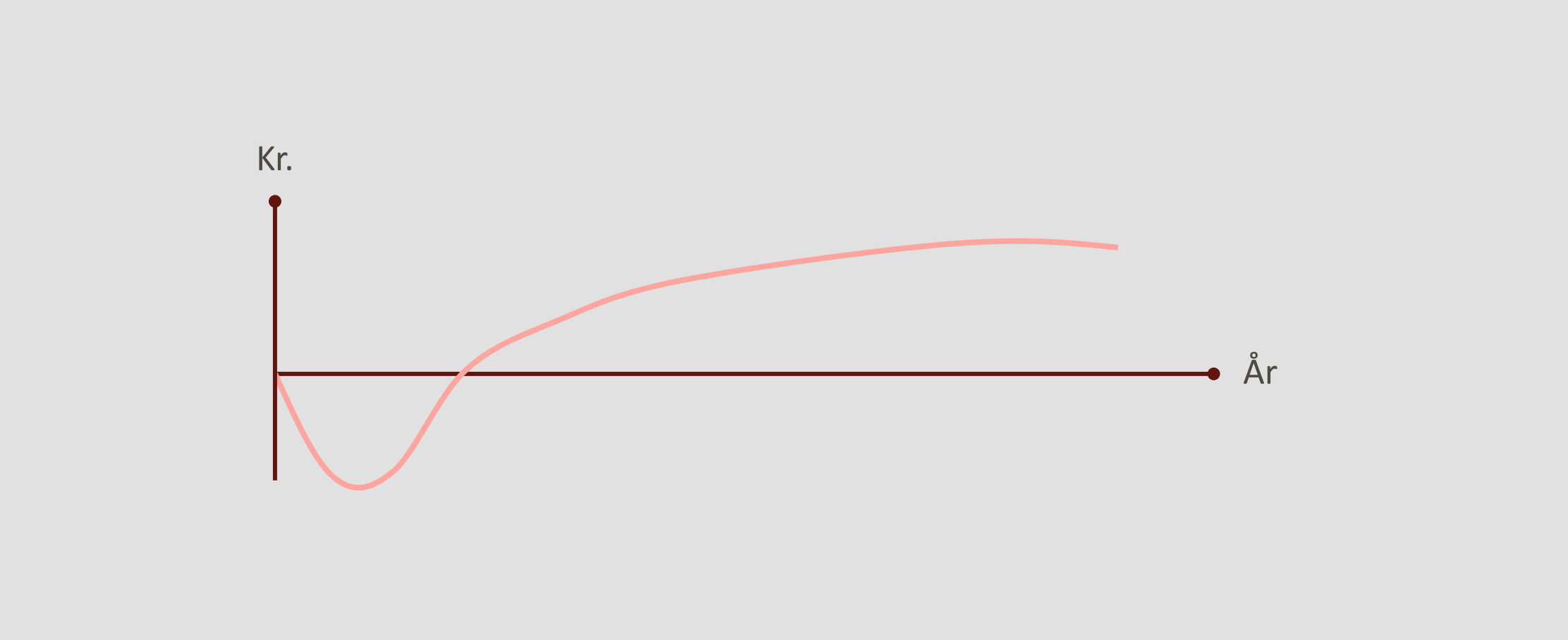
Introduktion af jer



An aerial, high-angle photograph of a busy public square or pedestrian plaza. The ground is paved with light-colored, rectangular tiles. Numerous people are seen walking in various directions, some in small groups, some alone. The scene is captured in a desaturated, light gray tone, with the text overlaid in a vibrant red. A prominent diagonal shadow or architectural line runs from the bottom right towards the center of the frame.

Introduktion til SØM

Baggrunden for SØM: Forebyggelse som en social investering



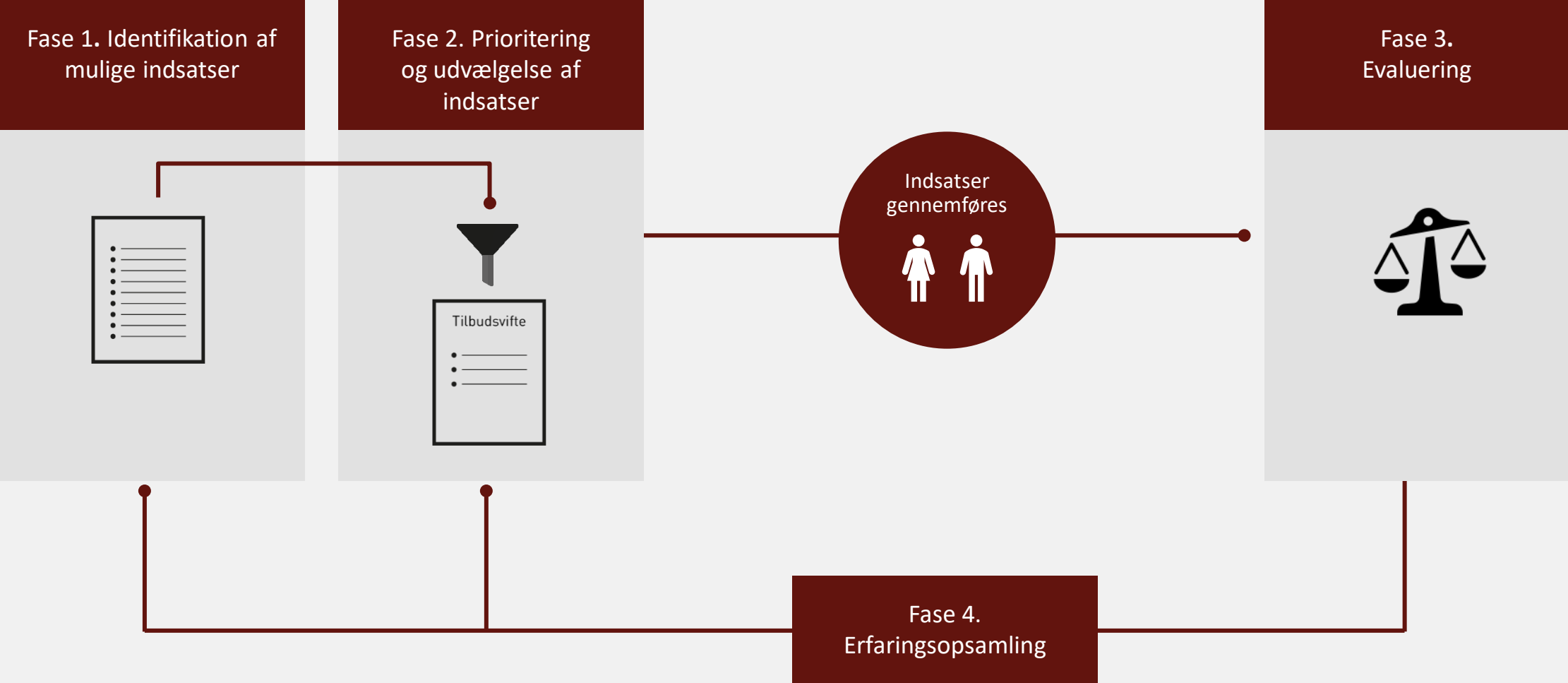
Udvikling af SØM



Hvad er SØM?

- SØM er en budgetøkonomisk model, dvs. dækker økonomien for den offentlige sektor
- SØM opgør ikke ændringer i budget eller livskvalitet for borgerne, dvs. ikke samfundsøkonomi
- SØM er beslutningsstøtte

Eksempel på proces for "socialøkonomisk metode"



Kompetencetrappen: Fra ad hoc til mestring af ”socialøkonomisk metode”



Niveau 4. Mestring

- Fase 1. Frontløber for udvikling af nye typer af indsatser
- Fase 2. Systematisk og veldokumenteret prioritering og valg af indsatser
- Fase 3. Evaluering af effekter for samfundet
- Fase 4. Systematisk opsamling af erfaringer fra andre lande



Niveau 3. Øvet

- Fase 1. Inspiration fra 'best practice' i Danmark
- Fase 2. Prioritering og valg af indsatser baseret på fakta
- Fase 3. Evaluering af effekter for kommunen
- Fase 4. Systematisk opsamling af erfaringer i hele Danmark



Niveau 2. Kontrolleret

- Fase 1. Inspiration fra forvaltningen
- Fase 2. Prioritering og valg af indsatser baseret på egne erfaringer
- Fase 3. Evaluering af effekter for forvaltningen
- Fase 4. Systematisk opsamling af egne erfaringer



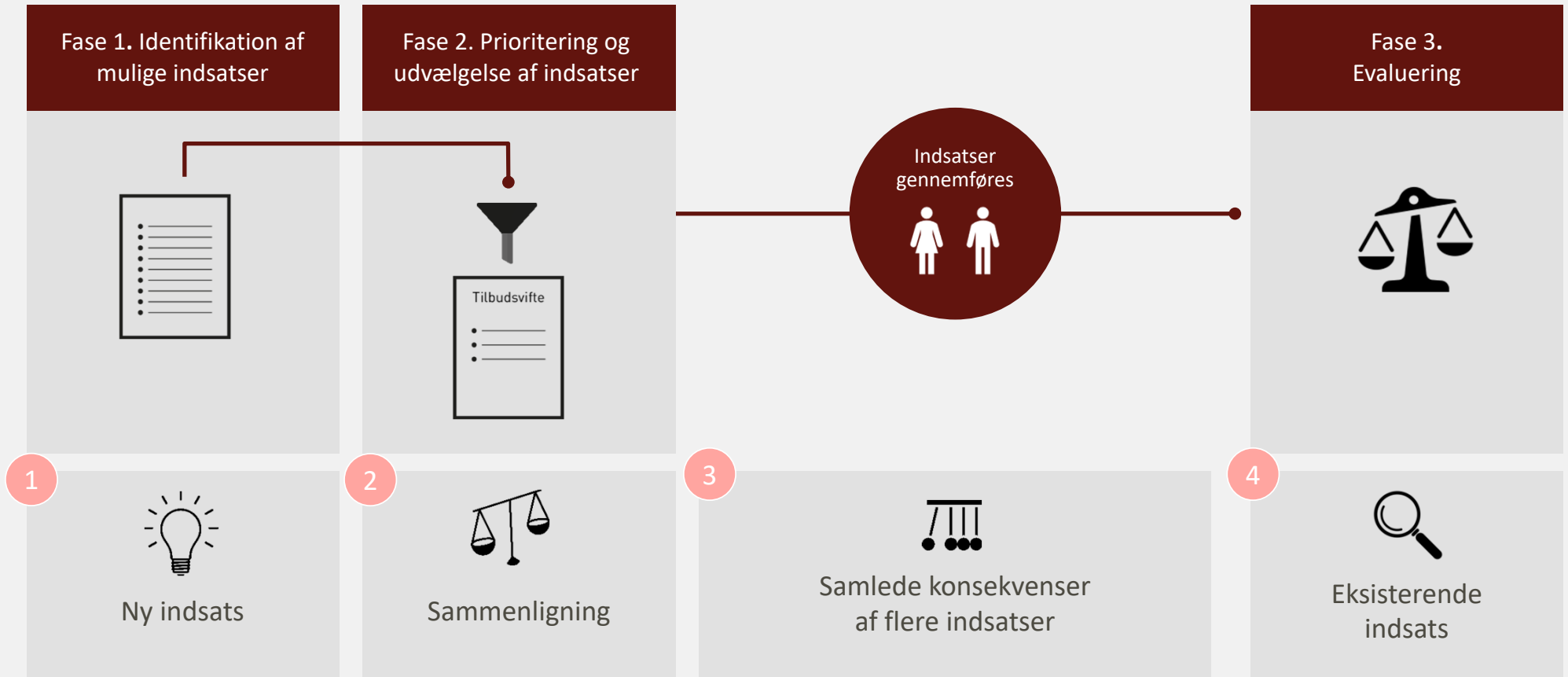
Niveau 1. Ad hoc

- Fase 1. Identifikation af mulige indsatser: Ad hoc
- Fase 2. Prioritering og udvælgelse af indsatser: Ad hoc
- Fase 3. Evaluering: Fakta spiller mindre rolle
- Fase 4. Erfaringsopsamling: Individuel erfaringsopsamling

De fire faser

- Fase 1: Identifikation af mulige indsatser
- Fase 2: Prioritering og udvælgelse af indsatser
- Fase 3: Evaluering
- Fase 4: Erfaringsopsamling

Eksempler på fire typer af analyser med SØM



To dele i SØM

1. Beregningsramme

2. Vidensdatabase

Socialstyrelsen

SØM: Socialøkonomisk investeringsmodel

Version 1.1 af SØM udgivet 15. marts 2018.
Version 1.1 af Vidensdatabasen udgivet 15. marts 2018.

Start SØM >

Om SØM
Med SØM kan du lave økonomiske analyser af sociale indsatser. SØM består af to dele:

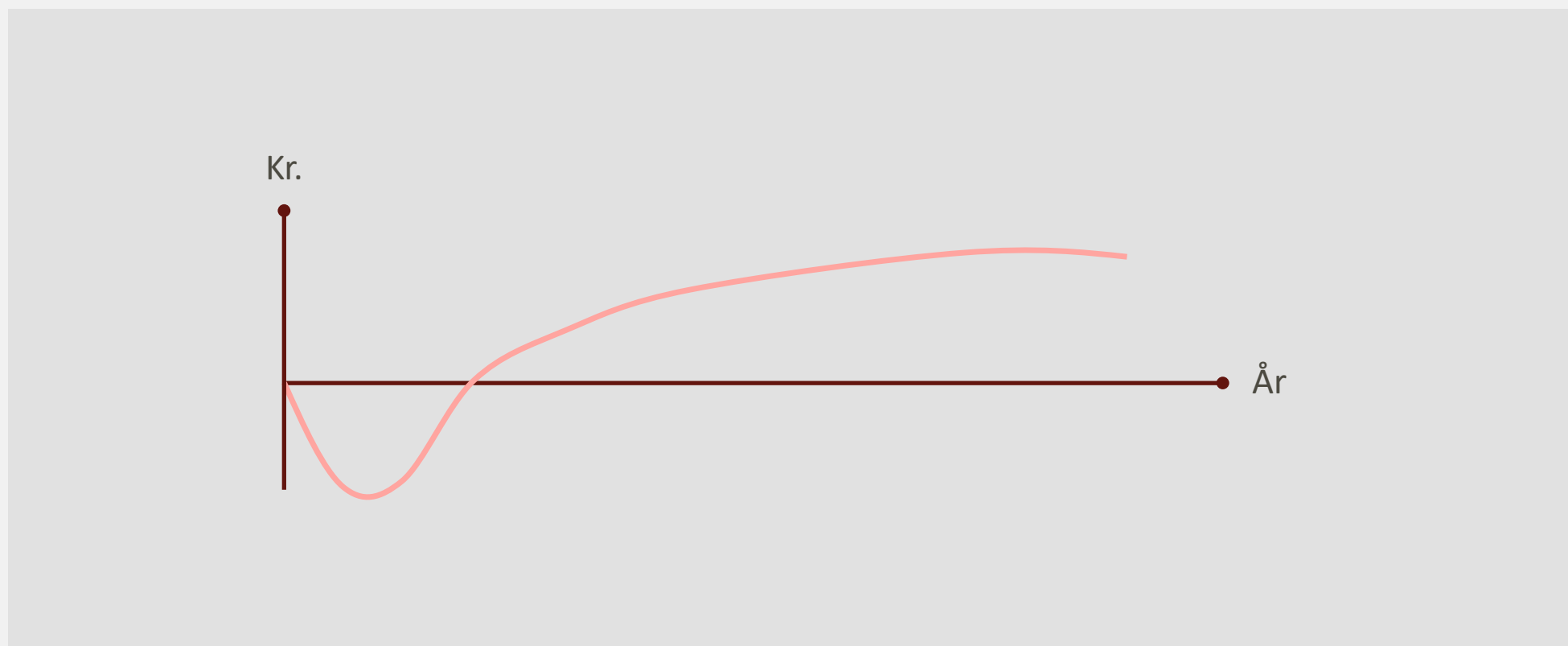
- En beregningsramme til at beregne økonomien ved en social indsats baseret på de tal og oplysninger, du indtaster.
- En vidensdatabase, der indeholder viden om effekter, konsekvenser og priser, som du kan vælge at bruge til din beregning.

Modellen stilles til rådighed af Socialstyrelsen. Det er dig, der har ansvaret for de data og antagelser, du baserer dine beregninger på.

Hvis du bruger estimaterne fra SØM's vidensdatabase, skal du være opmærksom på, at de baserer sig på forudsætninger, som ikke nødvendigvis gælder i den situation, du analyserer. Samtidig er mange af estimaterne behæftet med usikkerhed. Vi anbefaler derfor, at du laver falskhedsanalyser og er forsigtig, når du fortolker resultaterne af analyser, der er baseret på vidensdatabasens estimater.

VIQVELEHED INCENTIVE

Resultater fra SØM

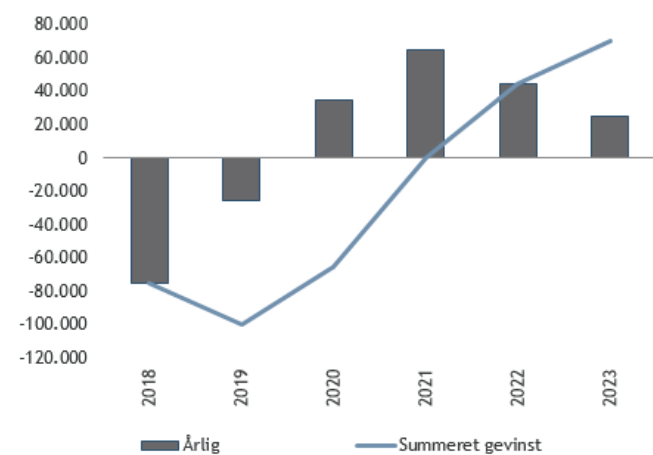


Resultater fra SØM for ét initiativ

Budgetøkonomiske konsekvenser

Figur 2: Nettogevinst pr. år, kr.

Periode: 2018-2023, 2018-priser, alle aktører

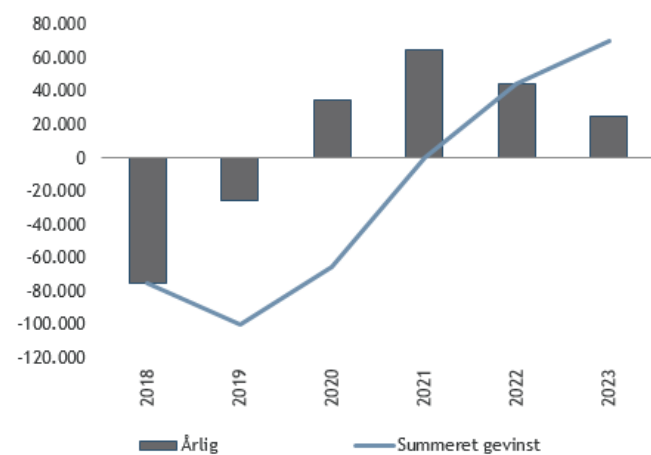


Opdelt på aktører

Budgetøkonomiske konsekvenser

Figur 2: Nettogevinst pr. år, kr.

Periode: 2018-2023, 2018-priser, alle aktører



Opdeling på fx stat, region og kommune

Tabel til Figur 2: Nettogevinst pr. år, kr.

Periode: 2018-2023, 2018-priser, Alle aktører

	2018	2019	2020	2021	2022	2023
I alt	-75.000	-25.000	35.000	65.000	45.000	25.000
Kommune	-75.000	25.000	65.000	50.000	30.000	15.000
Region	0	-65.000	-45.000	0	0	0
Stat	0	15.000	15.000	15.000	15.000	10.000

Resultater i SØM

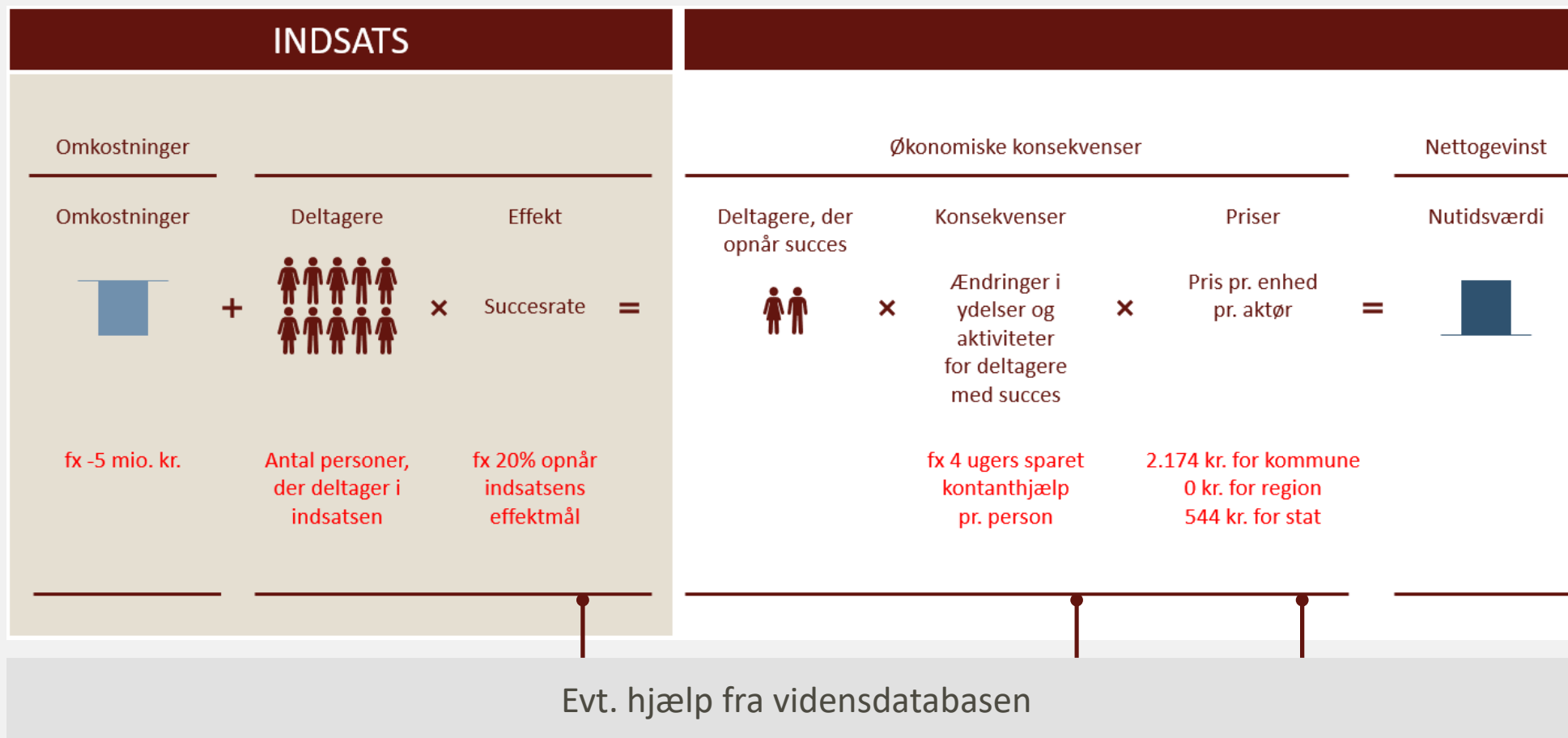
Resultater i modellen

- Resultater over tid
- Resultater opdelt på aktører (standard er kommune, region og stat)
- Resultater opdelt på områder, fx sociale serviceydelser, beskæftigelse, uddannelse, osv.
- Detaljerede resultattabeller til viderebearbejdning.

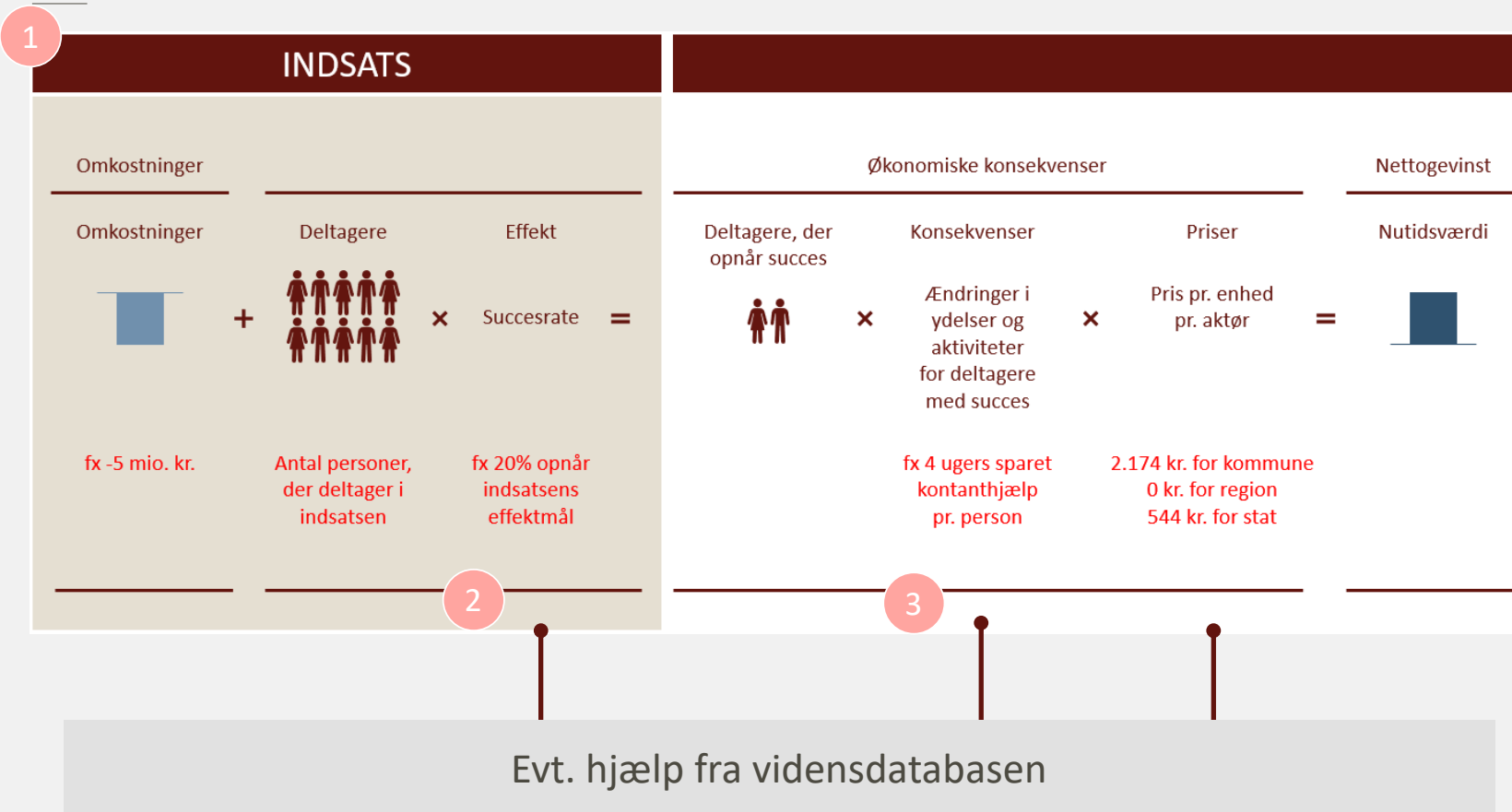
Afrapportering

- Følsomhedsanalyser
- Print pdf-rapport, der bl.a. indeholder resultater og forudsætninger for beregningerne.

Sådan regner SØM



Effekt på tre niveauer



1
Effektmål for egen indsats, fx øget livskvalitet.

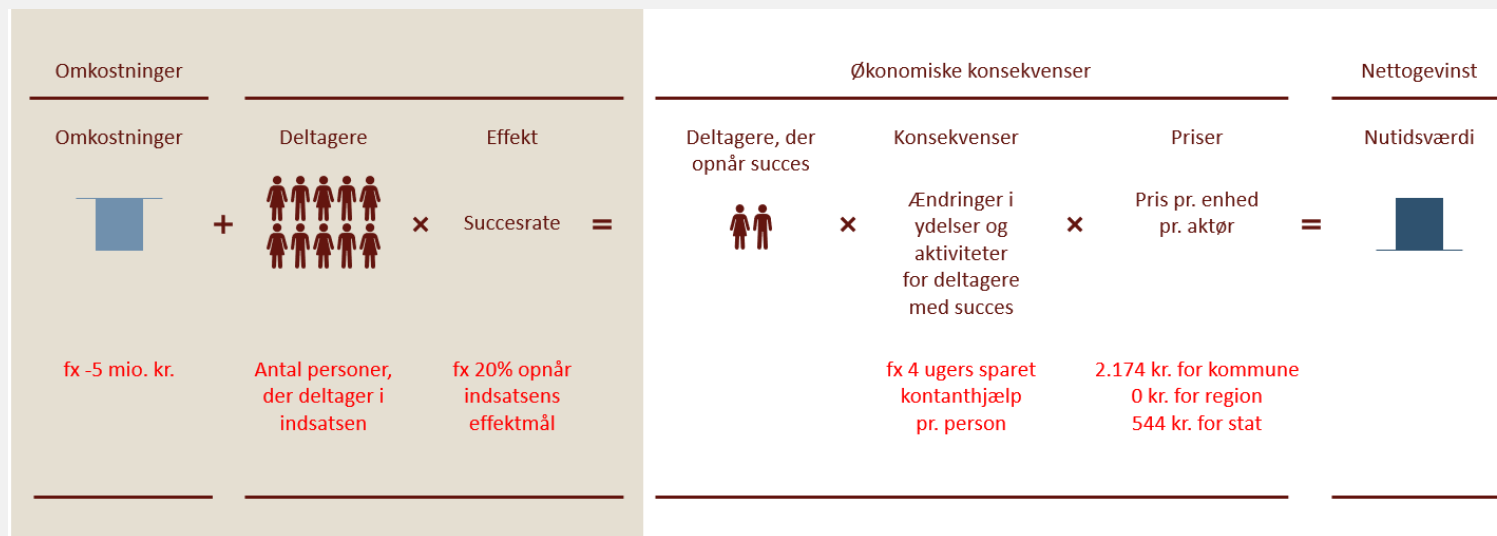
2
Effektstudier fra vidensdatabasen, fx nedsatte symptomer.

3
SØM-successmål, fx ingen kontakt til psykiatrien.

Avancerede omkostningsanalyser



Model for omkostningsvurdering



Principper for at anvende SØM

- SØM er primært til kommunerne
- Ansvar for den sociale indsats = ansvar for SØM-beregningen
- Gode SØM-beregninger kræver både økonomisk og socialfaglig indsigt
- SØM kan understøtte lokale beslutninger om sociale indsatser

An aerial, high-angle photograph of a large, paved public square. The square is filled with numerous people walking in various directions. The pavement is made of light-colored rectangular tiles. A prominent dark grey diagonal line runs across the square from the bottom right towards the top left. The overall scene is busy and open.

Vidensdatabasen

Indhold

Effekt

Konsekvenser

Priser

Målgrupper

INDSATS

Omkostninger

Omkostninger

+

Deltagere



Effekt

×

Succesrate

=

fx -5 mio. kr.

Antal personer, der deltager i indsatsen

fx 20% opnår indsatsens effektmål

Økonomiske konsekvenser

Deltagere, der opnår succes



Konsekvenser

Ændringer i ydelser og aktiviteter for deltagere med succes

fx 4 ugers sparet kontanthjælp pr. person

×

Priser

Pris pr. enhed pr. aktør

2.174 kr. for kommune
0 kr. for region
544 kr. for stat

Nettogeinst

Nutidsværdi

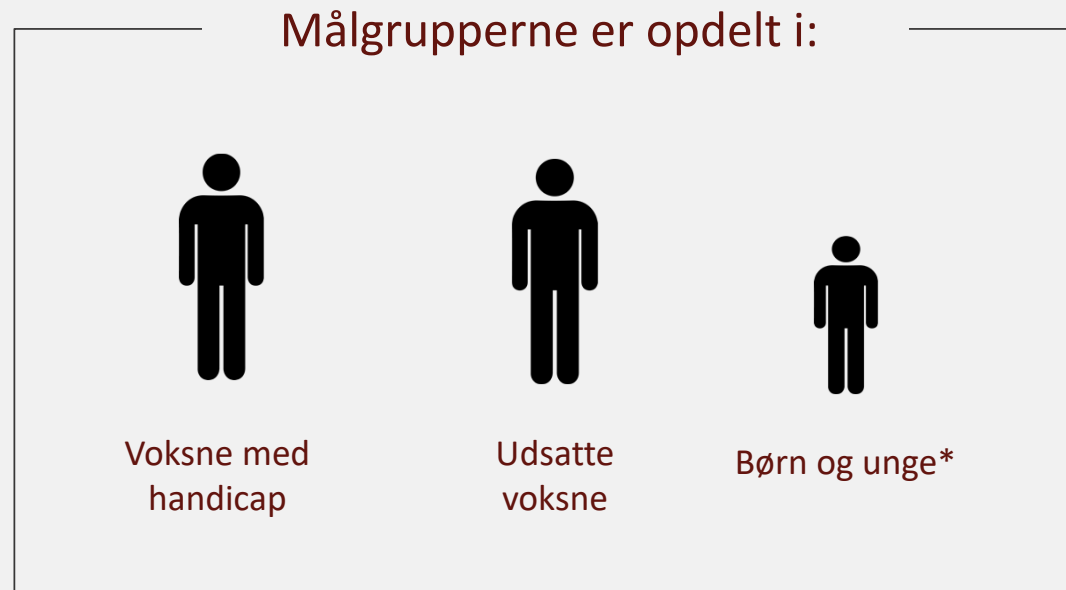
=



An aerial, high-angle photograph of a busy public square or plaza. The ground is paved with light-colored, rectangular tiles. Numerous people are scattered across the square, some walking, some standing in small groups, and some pushing strollers. The overall scene is a depiction of a diverse group of people in a public space. The image is faded and serves as a background for the text.

Målgrupper

Målgrupper i vidensdatabasen



Opdelingen følger Socialstyrelsens vidensportal (www.vidensportal.dk).

Der er dog en del målgrupper i vidensportalen, som ikke er med i SØM.

*Omfatter udsatte børn og unge samt børn og unge med særlige behov

Målgrupper i vidensdatabasen: Voksne med handicap

ADHD

Udviklingshæmning

Autisme

Erhvervet hjerneskade

Aldersafgrænsning: 18-65 år.

Målgrupper i vidensdatabasen: Udsatte voksne

Hjemløse	Psykiske vanskeligheder*
Stofmisbrug*	Psykiske vanskeligheder og misbrug*
Alkoholmisbrug	Voldsudsatte kvinder
Modtagere af efterværn*	

Aldersafgrænsning: 18-65 år.

*Opdelt i undergrupper

Målgrupper i vidensdatabasen: Udsatte børn og unge

Med psykiske vanskeligheder*	I forebyggende foranstaltninger efter serviceloven §52
Anbragt i plejefamilier	Udsat for voldelige eller seksuelle overgreb
Opmærksomhedsforstyrrelser	Angst, depression og andre affektive lidelser
Anbragt på institution	

Målgrupperne er delt op i aldersgrupperne: 6-13 år og 14-17 år

* Opdelt på undergrupper

Målgrupper i vidensdatabasen, hvor der kun er litteraturoversigt

Mennesker med senfølger efter seksuelle overgreb

Mennesker, der stammer

Mennesker med mobilitetshjælpemidler

Oplysninger om målgrupper

I vidensdatabasen under "Målgrupper" findes oplysninger om:

- Generel information (demografi og antal personer)
- Etnisk oprindelse
- Beskæftigelsesstatus
- Højest fuldførte uddannelse
- Forældrenes baggrund (for børne- og ungemålgrupperne)

Note: Ikke al information er tilgængelig for alle målgrupper.

Oplysninger om målgrupper

Oplysningerne findes kun for de målgrupper, hvor der er estimeret konsekvenser.

Brug oplysningerne:

- til at sammenligne med målgruppen for den indsats, man gerne vil lave en SØM-beregning for
- som baggrundsoplysninger om målgrupper, hvis man ikke (lige nu) vil gennemføre en SØM-beregning.

An aerial, high-angle photograph of a large, paved public square. The ground is made of light-colored rectangular tiles. Numerous people are scattered across the square, some walking, some standing in small groups, and some pushing strollers. The scene is captured in a desaturated, light gray tone, with the text 'Effektstudier' overlaid in the center in a bright red color. A thin red horizontal line is positioned directly below the text.

Effektstudier

Indhold

Effekt

Konsekvenser

Priser

Målgrupper

INDSATS

Omkostninger

Omkostninger

+

Deltagere



Effekt

×

Succesrate

=

fx -5 mio. kr.

Antal personer, der deltager i indsatsen

fx 20% opnår indsatsens effektmål

Økonomiske konsekvenser

Deltagere, der opnår succes



Konsekvenser

Ændringer i ydelser og aktiviteter for deltagere med succes

fx 4 ugers sparet kontanthjælp pr. person

×

Priser

Pris pr. enhed pr. aktør

2.174 kr. for kommune
0 kr. for region
544 kr. for stat

Nettogevindt

Nutidsværdi

=



Effektstudier

Litteratursøgning efter effekter for sociale, psykosociale og beskæftigelsesrettede indsatser til målgrupperne i SØM.

Studierne er inkluderet, hvis:

- der er målt kvantitative resultater
- der er sammenlignet med enten en kontrolgruppe eller en førmåling.

> 12.000

Kvantitative estimater

> 1.500

Med
skandinavisk
indhold

Effektstudier

Vidensdatabasens effektstudier kan tjene som inspiration til, hvilken effektstørrelse man skal vælge til beregningen.

Men de kan naturligvis ikke give nogen garanti for, at effekten kan realiseres i det konkrete tilfælde.

To måder at bruge effektstudier på:

- Overordnet inspiration til effektstørrelse for indsats over for målgruppen
- Søgning efter match med den indsats, man påtænker at opstarte.

Information om effektstudier

Om indsatsen

- Målgruppe
- Indsats
- Land

Metode

- Effektmål
- Studiedesign
 - Kontrolgruppe med og uden lodtrækning
 - Før- og eftermåling
 - Metaanalyse
- Kontrolgruppe
- Antal observationer (deltager- og kontrolgruppe)

Resultater

- Standardiseret effektstørrelse (effektstørrelse/standardafvigelse på effektmålet)
- Signifikans af effekt
- Tidshorisont for effekt

An aerial, high-angle photograph of a large, paved public square. The square is filled with numerous people walking in various directions. The pavement is made of light-colored rectangular tiles. A prominent dark grey diagonal line runs across the square from the bottom right towards the top left. The overall scene is busy and open.

Konsekvenser

Indhold

Effekt

Konsekvenser

Priser

Målgrupper

INDSATS

Omkostninger

Omkostninger



+

Deltagere



Effekt

×

Succesrate

=

fx -5 mio. kr.

Antal personer, der deltager i indsatsen

fx 20% opnår indsatsens effektmål

Økonomiske konsekvenser

Deltagere, der opnår succes



×

Konsekvenser

Ændringer i ydelser og aktiviteter for deltagere med succes

×

Priser

Pris pr. enhed pr. aktør

=

Nettogevindst

Nutidsværdi



fx 4 ugers sparet kontanthjælp pr. person

2.174 kr. for kommune
0 kr. for region
544 kr. for stat

Konsekvenser

Sundhedsydelse

- Sygesikringskontakter, almen praksis
- Sygesikringskontakter, andre
- Somatisk sygehusindlæggelse
- Somatisk ambulat behandling
- Somatisk skadestue
- Psykiatrisk sygehusindlæggelse
- Psykiatrisk ambulat forløb
- Psykiatrisk skadestue

Kriminalforsorg

- Fængselsdage
- Dom for volds- og sædelighedsforbrydelser
- Dom for indbrud, tyveri og hærværk
- Dom for færdselsloven og andre særlove

Sociale serviceydelser

- Alkoholmisbrugsbehandling
- Stofmisbrugsbehandling, døgn
- Stofmisbrugsbehandling, dag
- Herberg og forsorg
- (Midlertidige og længerevarende botilbud)*
- (Socialpædagogisk støtte)*
- (Tilskud til personlig og praktisk hjælp)*
- (Handicaphjælpeordning)*
- (Ledsagerordning)*
- (Beskyttet beskæftigelse, samvær mv.)*

*Disse konsekvenser er kun estimeret for voksenmålgrupperne

Konsekvenser

Indkomstoverførsler

- Kontanthjælp
- Førtidspension
- Uddannelseshjælp, inkl. SU
- Øvrige overførsler, fx dagpenge, sygedagpenge og revalidering

Skat af indkomst

- Fra beskæftigelse
- Fra overførselsindkomster

Uddannelse og beskæftigelse

- Ungdomsuddannelser og videregående uddannelser*
- Vejledning og opkvalificering*

*Disse konsekvenser er kun estimeret for voksenmålgrupperne

Konsekvenser kun for børne- og ungdomsgrupperne

Sociale foranstaltninger

- Forebyggende indsatser
- Hjemmebaserede foranstaltninger
- Anbringelse i slægt eller netværk
- Anbringelse i familiepleje
- Anbringelse på institution

Efterværn

- Hjemmebaserede foranstaltninger
- Anbringelse i slægt eller netværk
- Anbringelse i familiepleje
- Anbringelse på institution

Konsekvenser kun for børne- og ungdomsgrupperne

Grundskole

- Grundskole 0.-9. klasse, almen
- Specialundervisning inkluderet i almenklasse
- Specialundervisning i specialklasse
- Specialskole
- Grundskole 10. klasse, almen

Ungdomsuddannelse

- Forbedrende uddannelses tilbud
- Særligt tilrettelagt ungdomsuddannelse
- Ordinær ungdomsuddannelse

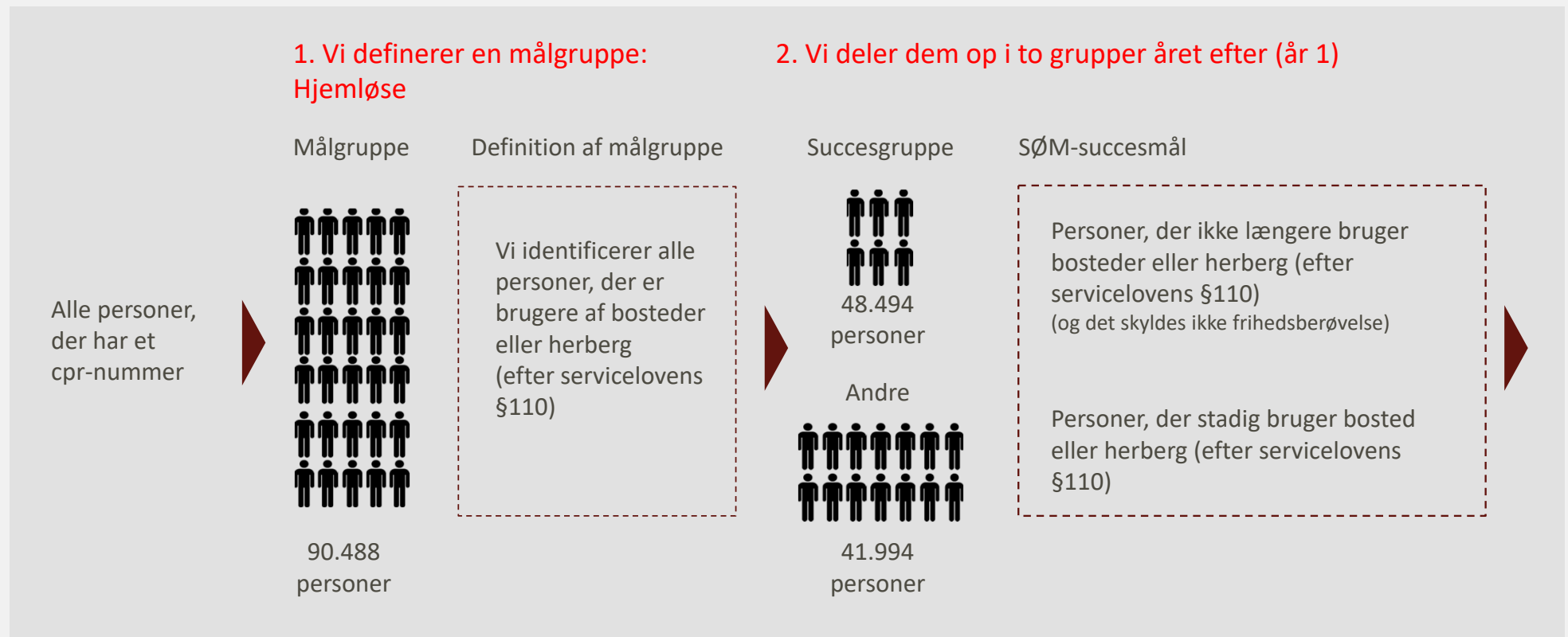
Konsekvenser

Konsekvenserne i vidensdatabasen er:

- målt i ikke-monetære enheder (antal uger, antal besøg, antal domme osv.)
- fordelt på år.

Den økonomiske konsekvens skal fortolkes som ”det man kan få ud af, at en person fra målgruppen opnår succes iht. SØM-succesmålet”.

Beregning af konsekvenser i 3 trin



Beregning af konsekvenser i 3 trin

Vi har justeret for forskelle i køn, alder, beskæftigelse, uddannelse samt forbrug i år 0

3. Vi følger, hvor meget de bruger af fx kontanthjælp de følgende år¹

<u>Uger kontanthjælp</u>	<u>År 1</u>	<u>År 2</u>	<u>År 3</u>	<u>År 4</u>	<u>År 5</u>	<u>År 6</u>
Succesgruppe	17,8	16,1	14,8	13,6	12,6	11,8
Andre	21,8	19,2	17,0	14,9	13,2	12,1
Justering	-1,1	-0,8	-0,5	-0,3	-	-
Effekt af indsats	-2,9	-2,4	-1,7	-1,0	0,0	-0,0

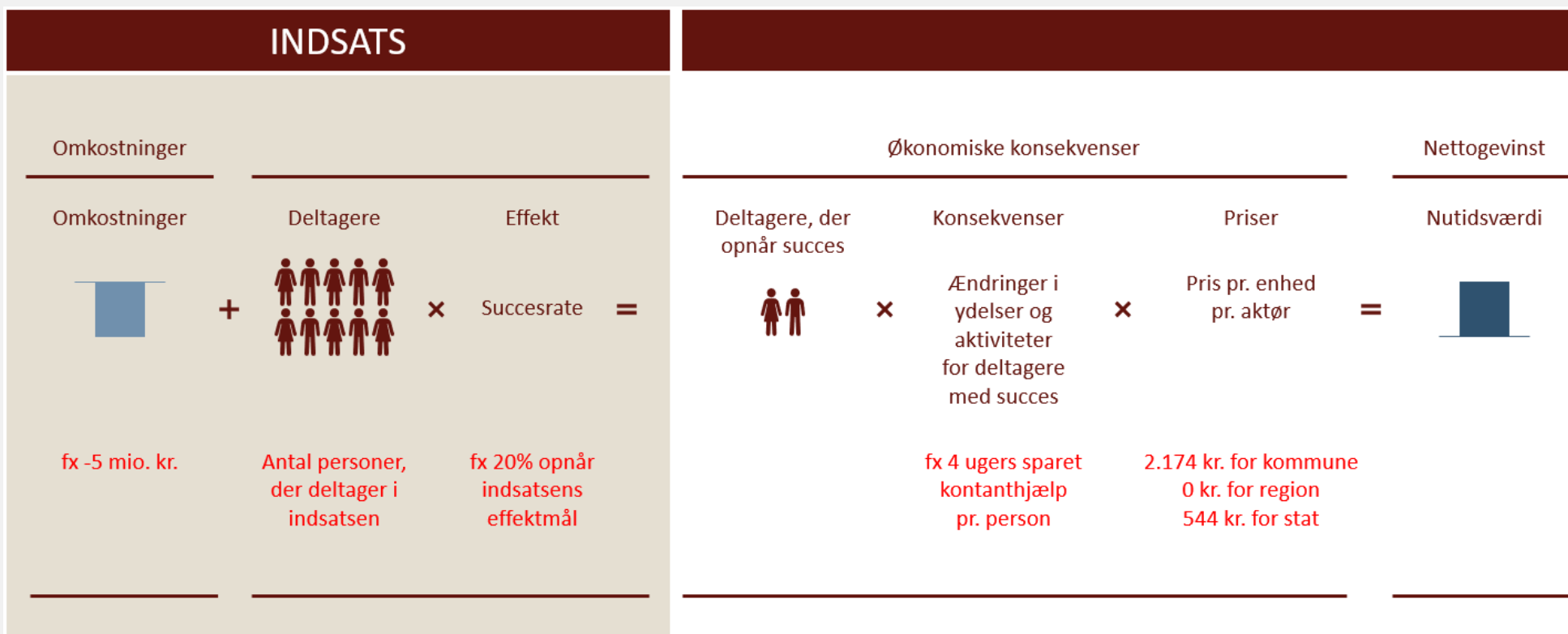
For nogle konsekvenser er der estimater for år 7, 8 og 9.

Herefter er der lavet en mekanisk nedtrapning mod 0 i år 20.

Definition af målgruppe og succesmål er ikke nødvendigvis det samme



Ingen kausal sammenhæng mellem succes og konsekvenser



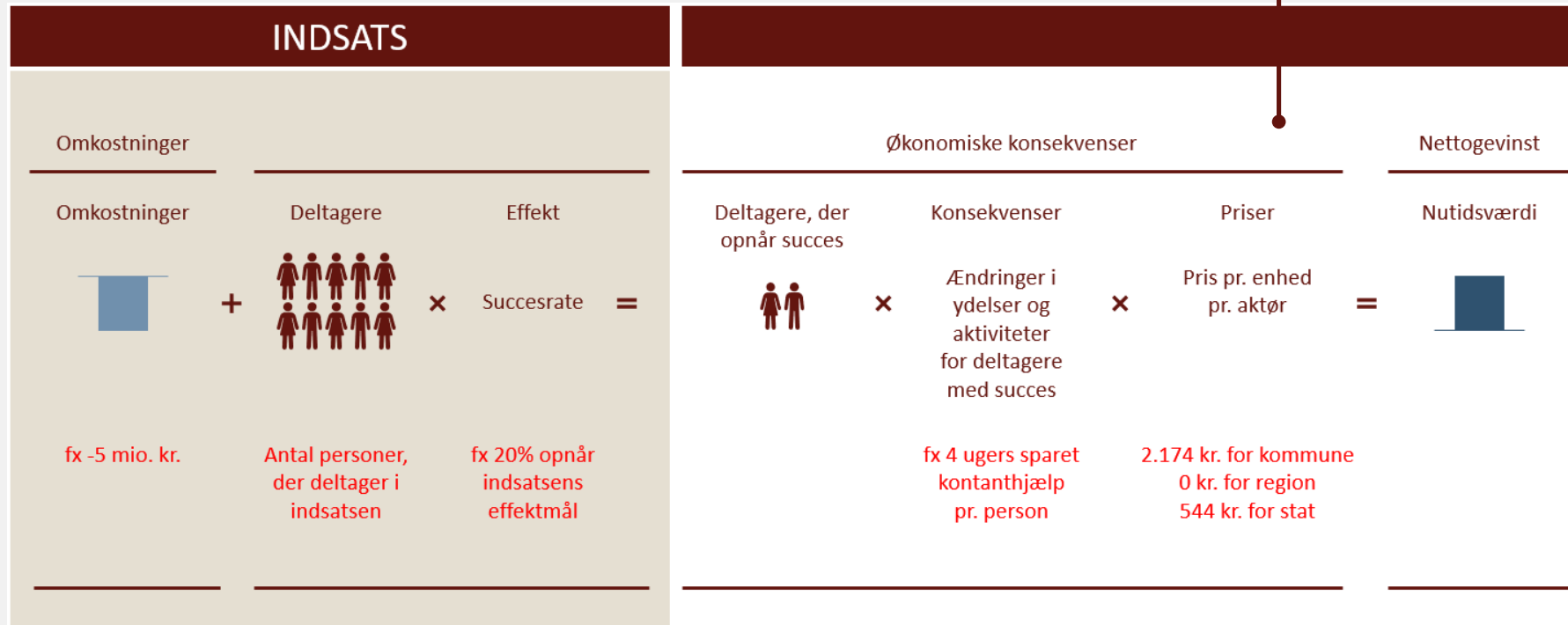
An aerial, high-angle photograph of a busy public square or plaza. The ground is paved with light-colored, rectangular tiles. Numerous people are scattered across the square, some walking, some standing in small groups, and one person pushing a stroller. The overall scene is a depiction of a public gathering space. The word "Priser" is overlaid in the center in a red, sans-serif font, with a thin red horizontal line underneath it.

Priser

Priser

Tre priser for hver konsekvens:
En for kommune, en for region og en for stat.

Opgjort efter refusion.
Udligning ikke inkluderet.
Inklusive driftsudgifter og overhead.



Enhedspriser

Nationale gennemsnitstal:

- Inkluderer driftsudgifter til ydelse, inkl. (skøn for) administration og anden overhead.
- Eksempel: Stofmisbrugsbehandling.

$$\frac{\textit{Driftsudgifter for betalingskommune fra konto 5.38.45}}{\textit{Helårsbrugere i kommunen}} * \textit{overhead}$$

Målgruppegennemsnit:

- Registerdata for sundheds- og beskæftigelsesydelse.
- Gennemsnitlige udgifter for målgruppens træk, lønindkomst, indlæggelser, sygesikring osv.

Fordeling på kommuner, region og stat via gennemsnitlig refusion.

An aerial, high-angle photograph of a busy public square or plaza. The ground is paved with light-colored, rectangular tiles. Numerous people are scattered across the square, some walking, some standing in small groups, and one person pushing a stroller. The scene is captured in a desaturated, light gray tone, with the text 'Anden viden' overlaid in red. A thin red horizontal line is positioned below the text.

Anden viden

Anden viden

Indeholder:



Prisindeks, der anvendes til omregning af priser imellem de forskellige år



Diskonteringsrente



Gennemsnitlig skatteprocent for overførsler.

An aerial, high-angle photograph of a large, paved public square. The square is filled with numerous people walking in various directions. The pavement is made of light-colored rectangular tiles. A prominent dark grey diagonal line runs across the square from the bottom right towards the top left. The overall scene is busy and open.

Opsummering

Effekt på tre niveauer

1



2

3

Evt. hjælp fra vidensdatabasen

1

Effektmål for egen indsats, fx øget livskvalitet.

2

Effektstudier fra vidensdatabasen, fx nedsatte symptomer.

3

SØM-successmål, fx ingen kontakt til psykiatrien.

Opsummering

Vær særligt opmærksom på følgende, når du anvender effektestimater fra vidensdatabasen:

- Effektmål anvendt i studiet.
- Kvalitet af studiet (studiedesign). Vi har hjulpet og opdelt dem i "Lav", "Mellem" og "Høj".
- Målgruppe anvendt i studiet.
- Land.
- Tidshorisont.

Opsummering

Vær særligt opmærksom på følgende, når du anvender priser og konsekvenser fra vidensdatabasen:

- Ligner målgruppen for din indsats SØM's målgruppe?
- Ligner effektmålet bag din indsats succesmålet for SØM's estimer?

An aerial, high-angle photograph of a busy public square or plaza. The ground is paved with light-colored, rectangular tiles. Numerous people are scattered across the square, some walking, some standing in small groups, and some pushing strollers. The scene is captured in a slightly desaturated, greyish tone, giving it a clean, modern feel. The text 'Gennemgang af modellen' is overlaid in the center in a bold, red font, with a small horizontal line underneath it.

Gennemgang af modellen

Modellen hentes på Socialstyrelsens hjemmeside

Socialstyrelsen
Viden til gavn

OM OS NYHEDER AKTIVITETER UDGIVELSER VISO INDBERETNING KONTAKT

Indtast søgeord

Børn Unge Voksne Handicap

FORSIDE > TVÆRGÅENDE OMRÅDER > OM SOCIALSTYRELSENS VIDEN > SØM > HENT SØM

Om Socialstyrelsens viden

- Metodestrategi
- Lovende praksis
- SocialAnalyse
- Vidensdeklaration

SØM

- > Sådan regner SØM
- > Hent SØM
- > Baggrundsrapporter og beregninger
- > Omkostningsmodel
- > Introkurser til SØM
- > SØM uddannelse
- > Support til SØM

Økonomiske evalueringer

- Evalueringer

Udgivelser

- Indsatstrappens Udgiftsmodel

Hent SØM

Hent Den Socialøkonomiske Investeringsmodel, SØM, til din pc og lav dine egne økonomiske analyser.

Før du henter modellen, anbefaler vi, at du tilmelder dig SØM-nyheder. Så får du altid besked, når der kommer opdateringer til modellen. Du bliver også informeret om arrangementer og får hjælp og inspiration til anvendelsen af Den Socialøkonomiske Investeringsmodel, SØM.

Vi forventer at sende SØM-nyheder 4-8 gange om året.

[Tilmeld dig SØM-nyheder her](#)

Hent SØM

Når du henter Den Socialøkonomiske Investeringsmodel, SØM, her, får du altid den seneste opdaterede version.

OBS! Du skal altid gemme SØM lokalt, hvis du vil arbejde i modellen.

[Hent Den Socialøkonomiske Investeringsmodel, SØM \(excelark, 6 mb\)](#)

Socialstyrelsens omkostningsmodel

Socialstyrelsens omkostningsmodel er et værktøj, som kan anvendes til opgørelse af omkostningerne, og resultaterne fra omkostningsmodellen kan benyttes i Den Socialøkonomiske Investeringsmodel, SØM.

Kontakt


Bolette Pedersen
Fuldmægtig
Telefon: 61 96 56 47
bope@socialstyrelsen.dk


Support

Du kan få support til brugen af SØM.

[Læs om SØM-support >](#)

Modelgennemgang



 **Socialstyrelsen**

SØM: Socialøkonomisk investeringsmodel

Version 2.0 af SØM udgivet 27. august 2018.
Version 2.0 af Vidensdatabasen udgivet 27. august 2018.

Start SØM 

Om SØM
Med SØM kan du lave økonomiske analyser af sociale indsatser. SØM består af to dele:

- En beregningsramme til at beregne økonomien ved en social indsats baseret på de tal og oplysninger, du indtaster.
- En vidensdatabase, der indeholder viden om effekter, konsekvenser og priser, som du kan vælge at bruge til din beregning.

Modellen stilles til rådighed af Socialstyrelsen. Det er dig, der har ansvaret for de data og antagelser, du baserer dine beregninger på.

Hvis du bruger estimaterne fra SØM's vidensdatabase, skal du være opmærksom på, at de baserer sig på forudsætninger, som ikke nødvendigvis gælder i den situation, du analyserer. Samtidig er mange af estimaterne behæftet med usikkerhed. Vi anbefaler derfor, at du laver følsomhedsanalyser og er forsigtig, når du fortolker resultaterne af analyser, der er baseret på vidensdatabasens estimater.

VIDENFÆRD INCENTIVE


Modelgennemgang



Oversigt

Velkommen til SØM.

Du befinder dig nu på SØM's oversigtside. Her kan du tilføje en ny indsats, få et overblik over eksisterende indsatser beregnet i SØM samt få generel information om modellen og dens indhold.

Ved hjælp af knapperne placeret i det røde bånd ovenfor kan du navigere mellem modellens forskellige sider. Herfra kan du bl.a. gå til Vidensdatabasen ved at klikke på ikonet 

Indsatser

Tilføj ny indsats 

▼ Sådan regner SØM

▼ Navigation og farvekoder

▼ Indlæs indsatser beregnet af Socialstyrelsen

▼ Oversigt over konsekvenser



Om indsatsen

Omkostninger

Effekt

Konsekvenser 1

Konsekvenser 2

Resultater

Om indsatsen

Vejledning

Modelens første trin vedrører en række generelle informationer om den indsats, der analyseres.

Her skal du blandt andet navngive din indsats samt vælge, hvilken af SØM's målgrupper der på bedste vis matcher målgruppen for din indsats. Hvis ingen af SØM's foruddefinerede målgrupper passer til din indsats, kan du vælge muligheden: "Definér egen målgruppe". Du vil herefter selv skulle angive alle konsekvenser forbundet med indsatsen i "Konsekvens 2".

Indsatsens navn ?

<Indsatsens navn>

Beskrivelse af indsats ?

<Beskriv din indsats>

Angiv, hvilken målgruppe din indsats vedrører (vælg den, der ligner mest) ?

Hovedkategori

Udsatte voksne

Målgruppe

Voksne med stofmisbrug

Afgrænsning af misbrug

Ikke i substitutionsbehandling (18-25 år)

Startår for indsatsen ?

2018

< Tilbage til oversigt

Næste >



Deltagere og omkostninger

Vejledning

I dette trin skal omkostningerne ved at opstarte og drive indsatsen angives. Her skal du bl. a. angive antallet af deltagere, der modtager indsatsen, samt de samlede årlige omkostninger forbundet med opstart og driften af indsatsen. Hvis indsatsen erstatter en anden indsats, skal omkostningerne forbundet med indsatsen, der bortfalder, også angives. Ønsker du at foretage din egen beregning af omkostningerne ved indsatsen, kan du gøre dette vha. Socialstyrelsens omkostningsmodel. Du kan herefter overføre resultaterne til SØM. Modellen kan findes på Socialstyrelsens hjemmeside.

Antal år med indsatsen ⓘ

Varigheden af et forløb ⓘ

Antal deltagere, der starter i et forløb ⓘ

	2018
Antal personer	1

Samlede omkostninger i alt, kr. 2018-priser ⓘ

	2018
Aktør	
Kommune	
Region	
Stat	

Sparede omkostninger til indsatser, der bortfalder, kr. 2018-priser ⓘ

	2018
Aktør	
Kommune	
Region	
Stat	

< Tilbage

Næste >



Effekt

Vejledning

I dette trin skal du angive indsatsens (forventede) effekt på deltagerne.

Først skal du definere indsatsens primære succesmål. Det primære succesmål er det mål, der bruges til at afgøre, om deltageren har opnået et succesfuldt resultat med indsatsen.

Effekt mål

Effekten skal dernæst angives som en succesrate. Det vil sige en procentdel, der udtrykker den andel, der opnår effektmålet som følge af indsatsen.

Succesrate ⓘ

100%

✓ **Inspiration: Litteraturoversigt med effektstørrelser fra videnskabelige studier**



Tilbage

Næste





Konsekvenser og priser

Vejledning

I dette trin skal du beslutte dig for, om du vil bruge SØM's konsekvensestimater fra Vidensdatabasen, eller om du selv ønsker at indtaste disse. Hvis du vil bruge SØM's konsekvensestimater, skal du først vælge SØM-succesmålet. SØM-succesmålet er det mål, der afgør om personerne i SØM målgruppen er endt i succesgruppen eller gruppen af øvrige. Du skal vælge det mål, der stemmer bedst overens med målet for succes i din indsats. Det er på nuværende tidspunkt ikke muligt at vælge mellem flere SØM-succesmål for alle målgrupperne.

1. Vælg SØM-succesmål

Udgår institutionsanbringelse

Hvis du vil benytte dig af SØM's estimater for konsekvenserne, skal du herefter lave en vurdering af, hvor godt SØM's konsekvenser passer på målgruppen og effektmålet for din indsats, inden du går videre.

2. Ligner effektmålet bag din indsats succesmålet for SØM's estimater?

Hvis du kan svare NEJ, bør du overveje at justere i SØM's konsekvenser eller indtaste dine egne i næste trin (Konsekvenser 2).

Succesmålet for din indsats:	<intet effektmål indtastet> (Valgt under trinnet effekt)
Succesmål for SØM's estimater:	Udgår institutionsanbringelse

I praksis er succesmålet for SØM's estimater målt ud fra: "Andel af målgruppen, der udgår anbringelse på institution."

Din egen vurdering af om det angivne effektmål for din indsats ligner succesmålet, der er anvendt til beregning af SØM's konsekvenser (kan udelades, hvis du ikke vil bruge SØM's estimater):	<Beskriv>
---	-----------

3. Ligner målgruppen for din indsats SØM's målgruppe?

Hvis du kan svare NEJ, bør du overveje at justere i SØM's konsekvenser eller indtaste dine egne i næste trin (Konsekvenser 2).

Centrale karakteristika for SØM's målgruppe 'Børn og unge anbragt i plejefamilie: 6-13 år' (Valgt under trinnet 'Om indsatsen')	
Andel drenge	54%
Gennemsnitsalder, år	9,7
Andel der går i almen klasse	20%
Målgruppegrensning	Børn og unge anbragt i almindelige eller kommunale plejefamilier, med eller uden samtykke. Og som ikke tidligere har været anbragt.
Din egen vurdering af sammenligneligheden mellem indsatsens målgruppe og den anvendte SØM-målgruppe (kan udelades, hvis du ikke vil bruge SØM's estimater):	<Beskriv>



Om indsatsen

Omkostninger

Effekt

Konsekvenser 1

Konsekvenser 2

Resultater

Vælg konsekvenser og priser

Vejledning

I dette trin skal du angive datagrundlaget, der anvendes i beregningen af de økonomiske konsekvenser. Du skal:

- Vælg, hvilke ydelser og aktiviteter der skal indgå i din beregning.
- Angiv, hvor meget forbruget af ydelserne og aktiviteterne ændres, hvis en deltager opnår effektmålet.
- Angiv priserne for ydelserne og aktiviteterne.

Du kan tilføje SØM's estimater af forbruget af ydelserne ved at afkrydse boksene ud for hver ydelse, hvis du ikke har valgt selv at definere en målgruppe.

OBS! Estimerne for konsekvenserne for de sociale serviceydelser, markeret med rødt herunder, er mere usikre end konsekvenserne på SØM's øvrige områder. Denne usikkerhed skyldes, at data, som disse estimater er baseret på, kun er tilgængelige for en meget kort periode.

Vælg, du at anvende estimerne for disse konsekvenser, skal det derfor ske med stor forsigtighed.

VIVE-Incentive vurderer, at estimerne sandsynligvis overvurderer de økonomiske konsekvenser for disse konsekvenser.

For flere af konsekvenserne for de sociale serviceydelser er der ikke estimater i Vidensdatabasen. Dette skyldes mangel på data.



Tilbage

Resultater



▼ Konsekvenser pr. deltager, der opnår succes ⓘ

Herunder kan du vælge, hvilke konsekvenser der skal med, tilføje nye og justere deres størrelse.

▼ Priser ⓘ

Herunder kan du se SØM's bud på priserne for én enhed af hver ydelse, og du kan ændre/tilføje dine egne bud på priserne.



Tilbage

Resultater





Konsekvenser pr. deltager, der opnår succes

Herunder kan du vælge, hvilke konsekvenser der skal med, tilføje nye og justere deres størrelse.

- Vis alle SØM's konsekvenser
- Tilvæg SØM-estimer for alle konsekvenser

Tallenes farve angiver typen af tal

Estimat fra SØM	0,1
Foresat	0,1
Fravalgt eller ikke estimeret	(blankt felt)
Tal, du har angivet	0,1

Du har ændret tal i denne række eller afsnit

- Sociale foranstaltninger til børn og unge under 18
- Efferværn
- Grundskole
- Ungdomsuddannelse
- Indkomstoverførsler

Årsværdi i beregninger		Tilvæg SØM's	Ændring pr. deltager, der opnår effekt																				
Dimension	Enhed	Afkryds alle	Gns. forbrug i år	År 1	År 2	År 3	År 4	År 5	År 6	År 7	År 8	År 9	År 10	År 11	År 12	År 13	År 14	År 15	År 16	År 17	År 18	År 19	År 20
Kontanthjælp	Uger	<input checked="" type="checkbox"/>	0				0,0	-3,5	-4,4	-5,6	0,0	0,0											
Førtidspension	Uger	<input checked="" type="checkbox"/>	0,0				0,0	0,0	0,0	0,0	0,0	0,0											
Uddannelseshjælp	Uger	<input checked="" type="checkbox"/>	0,0				0,0	0,0	0,0	0,0	0,0	0,0											
Øvrige overførsler	Uger	<input checked="" type="checkbox"/>	0,0				0,0	0,0	0,0	0,0	0,0	0,0											

Angiv dine egne værdier her

Dimension	Enhed	År 1	År 2	År 3	År 4	År 5	År 6	År 7	År 8	År 9	År 10	År 11	År 12	År 13	År 14	År 15	År 16	År 17	År 18	År 19	År 20	
Kontanthjælp	Uger																					
Førtidspension	Uger																					
Uddannelseshjælp	Uger																					
Øvrige overførsler	Uger																					

- Beskæftigelsesindsats
- Skat af indkomst
- Sundhedsydelse
- Politi, retsvæsen og kriminalforsorg
- Uddannelse og voksenuddannelse



Om indsatsen Omkostninger Effekt Konsekvenser 1 Konsekvenser 2 Resultater

✓ Konsekvenser pr. deltager, der opnår succes ⓘ

Herunder kan du vælge, hvilke konsekvenser der skal med, tilføje nye og justere deres størrelse.

Priser ⓘ

Herunder kan du se SØM's bud på priserne for én enhed af hver ydelse, og du kan ændre/tilføje dine egne bud på priserne.

✓ Sociale foranstaltninger til børn og unge under 18

✓ Efferværn

✓ Grundskole

✓ Ungdomsuddannelse

✓ Indkomstoverførsler

Anvendes i beregninger

Dimension	Enhed	Kommune	Region	Stat				
Kontanthjælp	Kr. pr. uge	2.211	0	550	0	0	0	0
Færdighedshjælp	Kr. pr. uge	2.853	0	713	0	0	0	0
Uddannelseshjælp	Kr. pr. uge	1.325	0	331	0	0	0	0
Øvrige overførsler	Kr. pr. uge	2.781	0	698	0	0	0	0

Angiv dine egne værdier her

Dimension	Enhed	Kommune	Region	Stat
Kontanthjælp	Kr. pr. uge			
Færdighedshjælp	Kr. pr. uge			
Uddannelseshjælp	Kr. pr. uge			
Øvrige overførsler	Kr. pr. uge			

✓ Beskæftigelsesindsats

✓ Skat af indkomst ⓘ

✓ Sundhedsydelse

✓ Politi, retsvæsen og kriminalforsorg

✓ Ungdoms- og voksenuddannelse

✓ Sociale serviceydelse

✓ Brugerdefinerede ydelser

◀ Tilbage

Resultater ▶



Resultater ⓘ

Vejledning

I dette sidste trin præsenteres beregningens resultater samt de forudsætninger, der ligger bag. Som udgangspunkt medregnes der kun konsekvenser for de første seks år. Dette kan ændres under afsnittet "Resultater", hvor du også kan vælge, hvilken aktør resultaterne i figurene vises for. Ønsker du en mere detaljeret gennemgang af resultaterne, kan du finde dette under afsnittet "Detaljerede resultater". Ønsker du at udskrive dine resultater, kan du under afsnittet "Udskriv rapport (pdf)" mulighed for at printe en pdf- rapport af dine resultater samt skrive en forklarende tekst hertil.

[← Tilbage](#)

[Udskriv rapport \(pdf\)](#)

[Forudsætninger](#)

[Resultater](#)

Resultater inkluderer

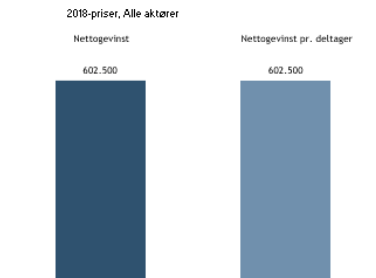
Periode (inkl. start- og slutår)

Startår	2018
Slutår	2023

Aktør

Alle aktører

Figur 1a: Nettogevinst for perioden 2018-2023, nutidsværdi 2018, kr. ⓘ



Gennemgang af vidensdatabasen



Vidensdatabasen

Vidensdatabasen er din indgang til al den viden, der ligger i SØM.
Det er opdelt i nedenstående fem afsnit.

Afsnit	Indhold
> Målgrupper	Viden om de målgrupper, der er anvendt i SØM til at beregne konsekvenser.
> Effektstudier	Viden om alle de effektmål, der er indeholdt i SØM's litteraturløse database.
> Konsekvenser	Viden om de konsekvenser, der er opgjort for alle målgrupper.
> Priser	Oversigt over alle priser i SØM.
> Anden viden	Anden viden, der er anvendt.



Målgrupper

Vejledning

På denne side kan du finde viden om de målgrupper, der ligger bag SØM's målgruppenspecifikke estimater af konsekvenserne. Målgrupperne er udelukkende defineret på baggrund af parametre, der kan findes i nationale registre, og må derfor betragtes som et udsnit af den samlede målgruppe. Formålet er at identificere en gruppe individer, som kan være repræsentativ for en - ofte - større målgruppe, og hvor det er muligt at følge disse individer og deres forbrug af offentlige ydelser og aktiviteter over tid. Ved hjælp af filtreringsværktøjet nedenfor kan du vælge de oplysninger, du ønsker at se. Du kan vælge flere filtre på en gang ved at holde ctrl nede, når du vælger dem.

▼ Afgrænsning af målgruppen

Karakteristika for personer i målgrupperne

Gennemsnitlige karakteristika for personer i det udsnit af målgrupperne, der er anvendt til at lave SØM's estimater for konsekvenser (samlet fra perioden 2005-2015).

Ryd filtre



Tema ☰ ✕ Målgrupper ☰ ✕

- Handicap
- Udsatte børn og unge
- Udsatte voksne
- Voksne med handicap

- Børn og unge anbragt i plejefamilie: 0-5 år
- Børn og unge anbragt i plejefamilie: 14-17 år
- Børn og unge anbragt i plejefamilie: 6-13 år
- Børn og unge henvist til specialundervisning i skolen grundet adfærdsmæssige eller sociale årsager: 14-17 år

Generel info

	Hjemløse (18-65 år)	Mennesker med ADHD (18-65 år)	Mennesker med alkoholmisbrug (18-65 år)	Mennesker med autisme (18-65 år)	Mennesker med erhvervet hjerneskade (18-65 år)	Mennesker med psykiske vanskeligheder: Ingen psykiatrisk sygehuskontakt (18-65 år)	Mennesker med psykiske vanskeligheder: Psykiatrisk sygehuskontakt (18-65 år)	Mennesker substitueret
Andel par	11%	19%	32%	6%	59%	47%	26%	
Andel med børn	16%	53%	29%	32%	44%	65%	36%	
Gennemsnitsalder	41	27	46	29	49	41	39	
Antal personer i målgruppen	90.488	20.641	170.487	16.056	580.942	773.564	168.941	



Viden om effektstudier

Vejledning

På denne side kan du finde viden om de effektstudier, der er blevet indsamlet i forbindelse med udviklingen af SØM. Formålet er, at du som bruger af SØM kan finde inspiration og hjælp til at vurdere effekten af din egen indsats. I litteraturoversigten kan du finde effektstudier for alle målgrupperne i SØM samt for en række målgrupper, der på nuværende tidspunkt ikke har været mulige at medtage i SØM.

De standardiserede effektstørrelser fra studierne kan anvendes i din egen beregning, når de er omregnet til en succesrate. Det er muligt at gøre, når du har tilføjet en indsats, under trinnet 'Effekt'.

Dokumentation af metoden kan findes på Socialstyrelsens hjemmeside. .

De standardiserede effektstørrelser kan anvendes, når de er omregnet til en succesrate. Det er muligt at gøre, når du har tilføjet en indsats, under trinnet 'Effekt'.

Dokumentation af metoden kan findes på Socialstyrelsens hjemmeside.

Litteraturoversigt

Antal valgte effektstudier

8443 ud af 8443

Ryd filtre



Vælg flere filtre samtidig

Hold knappen 'ctrl' nede på dit tastatur, når du klikker på dem.

Tema	Målgruppe	Indsats	Mål
Handicap	Børn og unge anbragt i plejefamilie	12-step facilitation	Andel, der har fundet job
Udsatte børn og unge	Børn og unge henvist til specialundervisning i skolen grundet adfærdsmæssige eller sociale årsager	2-phase kognitiv adfærdsterapi	Antal, der har fundet job
Udsatte voksne	Børn og unge i hjemmebaserede foranstaltninger efter servicelovens §52	2-year phase-divided group therapy	Difference in differences (opgjor...
	Børn og unge med angst, depression eller anden affektiv lidelse	Acceptance and Commitment Therapy (ACT)	Effekt
	Børn og unge med opmærksomhedsforstyrrelse	Adfærdsterapi	Effektstørrelse
	Børn og unge med psykiske vanskeligheder	Adfærdsterapi eller kognitiv adfærdsterapi for plejeforældre. Ent...	Effektstørrelse (Hedge's d)
	Børn og unge udsat for voldelige eller seksuelle overgreb	Akademisk kognitiv træning samt medicinering med methylphenidat	Effektstørrelse (Omnibus)
	Hjemløse (18-65 år)	Analytisk gruppepsykoterapi	Mean difference
	Mennesker med ADHD (18-65 år)	Art Therapy: Trauma-focused expressive art therapy protocol (TF...	
	Mennesker med alkoholmisbrug (18-65 år)	Assertive community treatment (ACT)	



Konsekvenser

Vejledning

På denne side fremgår konsekvenser for alle målgrupper samt information om kilder. Under afsnittet "Sådan er konsekvenserne i SØM beregnet" får du en gennemgang af metoden, der er anvendt til at beregne konsekvenserne for SØM's målgrupper.

Ved hjælp af dropdownlisten vælger du, hvilke af konsekvenserne du ønsker at se. I tabellerne nedenfor vises både ændringen i konsekvensen over tid for succesgruppen og forbruget af de enkelte ydelser/aktiviteter hvert år for gruppen andre, som ikke opnår SØM-succesmålet.

Vælg målgruppe

Børn og unge anbragt i plejefamilie: 6-13 år

Vælg succesmål

Undgår institutionsanbringelse

Vælg konsekvens

Ordinær ungdomsuddannelse

▼ Afgrænsning af målgruppen

▼ Kilde for den valgte konsekvens

▼ Sådan er konsekvenserne i SØM beregnet

▼ Vedrørende de sociale serviceydelser

▲ Forbrug af den valgte konsekvens

Tallenes farve angiver typen af tal

Estimat	0,1
Forecast	0,1
Ikke estimeret	(blankt felt)



Priser

Vejledning

På denne side kan du få et overblik over priser for hver af SØM's konsekvenser fordelt på hhv. kommune, region og stat. Ligeledes kan du nedenfor læse mere om, hvor og hvorledes prisen er fremkommet. Ved hjælp af filtreringsværktøjet nedenfor kan du vælge de oplysninger, du ønsker at se. Du kan vælge flere filtre på en gang ved at holde ctrl nede, når du vælger dem.

▼ Kilde

▲ Oversigt over priser

Ryd filtre



Målgruppe



- Børn og unge anbragt i plejefamilie
- Børn og unge henvist til specialundervi...
- Børn og unge i hjemmebaserede forans...
- Børn og unge med angst, depression ell...
- Børn og unge med opmærksomhedsfor...
- Børn og unge med psykiske vanskeligh...
- Børn og unge med psykiske vanskeligh...
- Børn og unge udsat for voldelige eller s...
- Hjemløse (18-65 år)
- Mennesker med ADHD (18-65 år)
- Mennesker med alkoholmisbrug (18-65 ...)
- Mennesker med autisme (18-65 år)

Konsekvens: hoveddimension



- Beskæftigelsesindsats
- Efterværn
- Grundskole
- Indkomstoverførsler
- Politi, retsvæsen og kriminalforsorg
- Skat af indkomst
- Sociale foranstaltninger til børn og unge unde...
- Sociale serviceydelser

Konsekvens: underdimension



- Førtidspension
- Grundskole 0.-9. klasse, almen
- Grundskole 10. klasse, almen
- Handicaphjælperordning
- Herberg og forsorg
- Hjemmebaserede foranstaltninger
- Kontanthjælp
- Ledsagerordning
- Længerevarende botilbud
- Midlertidige botilbud
- Ordinær ungdomsuddannelse
- Psykiatrisk ambulans forløb
- Psykiatrisk skadestue
- Psykiatrisk sygehusindlæggelse
- Soc.pæd. støtte i botilbudslign. al...
- Soc.pæd. støtte i eget hjem
- Somatisk ambulans behandling
- Somatisk skadestue
- Somatisk sygehusindlæggelse
- Specialskole
- Specialundervisning i specialklasse

Priser, kr. pr. enhed

Målgruppe	Hoveddimension	Underdimension	Enhed	Pris i alt	Stat	Region	Kommune
Hjemløse (18-65 år)	Beskæftigelsesindsats	Vejledning og opkvalificering	Kr. pr. uge	1.770	885	0	885
Hjemløse (18-65 år)	Skat af indkomst	Beskæftigelse	Kr. pr. dag	300	193	0	107
Hjemløse (18-65 år)	Sociale serviceydelser	Alkoholmisbrugsbehandling	Kr. pr. dag	116	0	0	116
Hjemløse (18-65 år)	Sociale serviceydelser	Beskyttet besk. eller aktivitets - og	Kr. pr. dag	375	0	0	375



Anden viden

Udviklingen i nettoprisindekset

	1998	1999	2000	2001	2002	2003	2004	2005	2006	2007	2008	2009	2010	2011	2012	2013	2014	2015	2016	2017	2018	2019	2020	2021	2022	2023
Årlig ændring	1%	2%	3%	2%	3%	2%	1%	2%	2%	2%	4%	2%	2%	3%	2%	1%	1%	1%	1%	2%	2%	2%	2%	2%	2%	2%
Prisindeks (basis=2018)	0,69	0,70	0,72	0,74	0,76	0,77	0,79	0,80	0,82	0,83	0,86	0,88	0,90	0,92	0,94	0,95	0,95	0,96	0,97	0,98	1,00	1,02	1,04	1,06	1,08	1,11

Kilde: Finansministeriet, grundfremskrivning fra DK2025 - Et stærkere Danmark, august 2016.

Note: Vækstraterne svarer ikke til bilagstabellerne i DK2025-publikationen, fordi de forudsætter, at helhedsplanen er gennemført. Tallene vist her er fra grundforløbet uden helhedsplanen.

Rente (diskonteringsrate)

4%

Kilde: Socialstyrelsen 2017.

Gennemsnitlig skattesats for overførsler

	Stat	Region	Kommune
Skatteprocent	12,1%	0,0%	26,4%

Kilde: KORA 2017.

An aerial, high-angle photograph of a large, paved public square. The square is filled with numerous people walking in various directions. The pavement is made of light-colored rectangular tiles. A prominent dark grey diagonal line runs across the square from the bottom right towards the top left. The overall scene is busy and open.

Case 1: Hjemløse

Introduktion til case 1: Hjemløse

Om casen

Din kommune påtænker at gennemføre en indsats over for kommunens hjemløse, og valget er faldet på ICM (Intensive Case Management). Denne helhedsindsats er en erstatning for de tidligere indsatser over for de hjemløse i kommunen.

Indhold i ICM-indsatsen

En koordinerende, gennemgående støtteperson yder social og praktisk støtte.

En intensiv, kontinuerlig indsats, der koordinerer sammensætningen og udførelsen af borgerens ICM-forløb.

Gruppearbejde

I skal arbejde i breakout rum i Zoom

I har nu 45 minutter til at lave casen i SØM.

Link til case

<https://drive.google.com/drive/folders/1XhYh9HgIHLgP12PzL8he4EwzGdX2So18?usp=sharing>

Jeg kommer rundt i breakout rummene, så man kan stille spørgsmål.

De, der har tid, kan lave ekstraopgaver.

Opsamling i fællesrummet bagefter



An aerial, high-angle photograph of a busy public square or plaza. The ground is paved with light-colored, rectangular tiles. Numerous people are scattered across the square, some walking, some standing in small groups, and some pushing strollers. The overall scene is a depiction of a crowded, public space. The text is overlaid in the center of the image.

Case 2:
Børn med angst eller depression

Introduktion til case 2: Børn med angst eller depression

Om casen

I et samarbejde mellem skoler og socialforvaltninger påtænker din kommune at gennemføre en ny støtteindsats for børn med angst eller depression.

Støtteindsatsen består i, at elever i 0.-5. klasse med angst eller depression ud over den støtte, de i forvejen får i skolen, får tilknyttet en socialfaglig medarbejder, der skal arbejde med børnenes sociale forhold på skolen og i hjemmet. I første omgang afprøves indsatsen i et år på 5 af kommunens skoler, hvor der i alt går 15 elever med angst eller depression.

Gruppearbejde

Casen skal laves i break out rum

I har nu 30 minutter til at lave den udleverede case i SØM.

Link til case:

<https://drive.google.com/drive/folders/1fKsfrO0D5rnDJ7QvkUxM4UQgTPp1ULdV?usp=sharing>

De, der har tid, kan lave ekstraopgaver

Opsamling i fællesrummet bagefter



An aerial, high-angle photograph of a busy public square or plaza. The ground is paved with light-colored, rectangular tiles. Numerous people are scattered across the square, some walking, some standing in small groups, and some pushing strollers. The overall scene is a depiction of a crowded, public space. The text 'Case 3: Psykisk syge med misbrug' is overlaid in the center in a bold, red font, with a small red horizontal line underneath it.

Case 3: Psykisk syge med misbrug

Introduktion til case 3:

Mennesker med psykisk sygdom og samtidigt alkoholmisbrug

Om casen

Psykiatrien i din region er gået sammen med kommunerne for at tilbyde en samlet indsats for personer med psykisk sygdom og samtidigt alkoholmisbrug.

Indsatsen består af, at hvert individ i målgruppen får udarbejdet en fælles handlingsplan, der er et resultat af et samarbejde imellem psykiatriens ansatte og kommunens sagsbehandlere. For hver borger udpeges en handlingsplanansvarlig, der udarbejder og følger op på planen.

I første omgang er det tanken, at det kun er patienter, der er indlagt på psykiatrisk hospital, som får udarbejdet handlingsplanen, når de nærmer sig en udskrivning fra hospitalet. Herefter er både kommunen og regionen forpligtet til at leve op til punkterne i handlingsplanen.

Formålet med indsatsen er, at borgerne ikke genoptager misbruget ved udskrivningen, og at de efter et stykke tid heller ikke har brug for kontakt til psykiatrien længere.

Gruppearbejde

Casen laves i breakout rum i Zoom

I har nu 30 minutter til at lave den udleverede case i SØM.

Link til case:

https://drive.google.com/drive/folders/1_00NFXt43EKg1_LKLS6wdfbJIPWVi67D?usp=sharing

De, der har tid, kan lave ekstraopgaver.

Opsamling i fællesrummet bagefter



An aerial, high-angle photograph of a busy public square or plaza. The ground is paved with light-colored, rectangular tiles. Numerous people are scattered across the square, some walking, some standing in small groups, and one person pushing a stroller. The scene is captured in a desaturated, light gray tone, with the word "Evaluering" overlaid in red text in the center. A thin red horizontal line is positioned directly below the text.

Evaluering

Evaluering

Klik ind på www.soemkurser.dk/spor1

Dit id er de to første bogstaver af dit fornavn og de tre sidste cifre af det telefonnummer, du brugte, da du tilmeldte dig.

An aerial, high-angle photograph of a busy public square or plaza. The ground is paved with light-colored, rectangular tiles. Numerous people are scattered across the square, some walking, some standing in small groups, and some pushing strollers. The scene is captured in a slightly desaturated, greyish tone, giving it a clean, minimalist aesthetic. The text 'Opsamling og afslutning' is overlaid in the center in a bold, red font.

Opsamling og afslutning

Til næste gang vi mødes

- Vælg **en case fra jeres område**, og gennemfør en beregning med SØM, inkl. afrapportering i skabelon.
- Find tre ting, der fungerer godt.
- Find tre forbedringsforslag.

Socialstyrelsens tilbud – se socialstyrelsen.dk

Nyhedsbrev fra SØM

Du kan tilmelde dig nyhedsbrevet om Den Socialøkonomiske Investeringsmodel. Vi forventer at sende SØM-nyheder 4-8 gange om året.

Support til SØM

Socialstyrelsen yder support til brugen af Den Socialøkonomiske Investeringsmodel, SØM. Se, hvad vi kan hjælpe med.

Du kan henvende dig til SØM-support, hvis du har spørgsmål til brugen af Den Socialøkonomiske Investeringsmodel, SØM. Vi svarer på spørgsmål vedrørende:

- › Teknisk hjælp til brug af modellen
- › Hjælp til at finde rundt i modellen
- › Generelt om indholdet i SØMs vidensdatabase.

Vi kan ikke hjælpe med sparring på indholdet i konkrete beregninger.

Du kan kontakte os torsdag mellem kl. 9:30 og 11:30 på tlf. 72 42 41 32. Du er også velkommen til at sende en mail på SØM-support@socialstyrelsen.dk, så vil vi håndtere din henvendelse hurtigst muligt.

Tak for i dag
